

**UCHWAŁA NR III/16/2024
RADY GMINY GARDEJA**

z dnia 26 czerwca 2024 r.

w sprawie przyjęcia Strategii Rozwoju Gminy Gardeja na lata 2022-2027

Na podstawie art. 10f ust. 4 w związku z art. 10e ust. 1 ustawy z dnia 8 marca 1990 roku o samorządzie gminnym (t.j. Dz. U. z 2024 r. poz. 609 z późn. zm.) **Rada Gminy Gardeja uchwala**, co następuje:

§ 1. Przyjmuje się do realizacji Strategię Rozwoju Gminy Gardeja na lata 2022-2027 w brzmieniu stanowiącym załącznik do niniejszej uchwały.

§ 2. Wykonanie uchwały powierza się Wójtowi Gminy Gardeja.

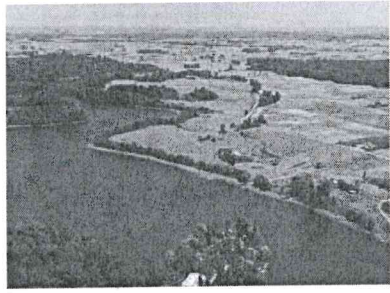
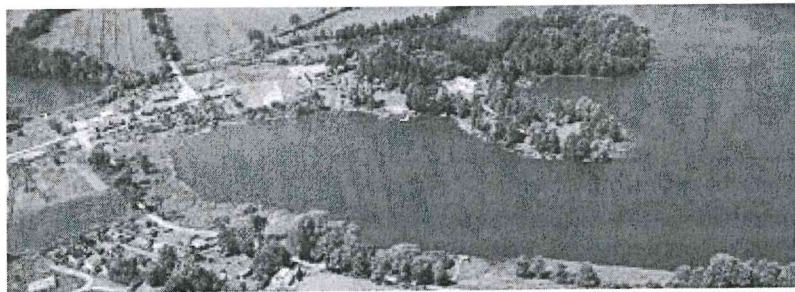
§ 3. Uchwała wchodzi w życie z dniem podjęcia.

Przewodnicząca Rady
Gminy

Lucyna Deja-Kowalska

11/16/2024
26 września 2024

STRATEGIA GMINY GARDEJA NA LATA 2022-2027



WROCŁAW 2023

Spis treści

WSTĘP	2
ROZDZIAŁ 1. PODSUMOWANIE DIAGNOZY	3
ROZDZIAŁ 1.1. STREFA SPOŁECZNO-DEMOGRAFICZNA – PODSUMOWANIE	3
ROZDZIAŁ 1.2. PODSUMOWANIE UWARUNKOWAŃ SFERY GOSPODARCZEJ	12
ROZDZIAŁ 1.3. STREFA PRZESTRZENNO-ŚRODOWISKOWA - PODSUMOWANIE	15
ROZDZIAŁ 2. WYZWANIA ROZWOJU GMINY GARDEJA	20
ROZDZIAŁ 3. WIZJA ORAZ CELE ROZWOJU GMINY GARDEJA	23
ROZDZIAŁ 4. PRIORYTETY ORAZ KIERUNKI DZIAŁAŃ ROZWOJU GMINY GARDEJA	28
ROZDZIAŁ 5. MODEL STRUKTURY PRZESTRZENNO-FUNKCJONALNEJ	41
ROZDZIAŁ 5.1. ZAŁOŻENIA STRUKTURY PRZESTRZENNO-FUNKCJONALNEJ GMINY W KONTEKŚCIE USTALEŃ STRATEGII ROZWOJU GMINY GARDEJA NA LATA 2022-2027 R.	41
ROZDZIAŁ 5.2. USTALENIA I REKOMENDACJE W ZAKRESIE KSZTAŁTOWANIA I PROWADZENIA POLITYKI PRZESTRZENNO-ŚRODOWISKOWE W GMINIE GARDEJA.	47
ROZDZIAŁ 6. SYSTEM ZARZĄDZANIA STRATEGIĄ	53
ROZDZIAŁ 6.1. ZASADY WDRAŻANIA MONITORINGU	53
ROZDZIAŁ 6.2. RAMY FINANSOWE I ŹRÓDŁA FINANSOWANIA.	55
ROZDZIAŁ 6.3. WYTYCZNE DLA SPORZĄDZENIA DOKUMENTÓW WYKONAWCZYCH.	56
ROZDZIAŁ 6.4. OCZEKIWANE REZULTATY PLANOWANYCH DZIAŁAŃ ORAZ WSKAŹNIKI ICH OSIĄGNIĘCIA.	58
ROZDZIAŁ 7. SPÓJNOŚĆ STRATEGII ROZWOJU GMINY ZE STRATEGIĄ ROZWOJU WOJEWÓDZTWA.	67
ROZDZIAŁ 8. STRATEGICZNA OCENA ODZIAŁYWANIA NA ŚRODOWISKO	69

WSTĘP

Strategia Rozwoju Gminy Gardeja na lata 2022-2027 jest dokumentem, który wytycza ścieżkę rozwoju lokalnego w perspektywie wieloletniej. Zbudowany został na podstawie diagnozy społeczno-gospodarczej oraz oceny uwarunkowań przestrzenno-środowiskowych. W projektowaniu założeń rozwoju lokalnego uwzględniono opinie i potrzeby mieszkańców, liderów lokalnych, jak też uwarunkowania zewnętrzne rozwoju i potencjał gminy do realizacji zamierzeń rozwojowych.

Perspektywa realizacji Strategii to 2027 rok. W planowaniu rozwoju starano się spojrzeć na zmiany i trendy rozwojowe, które wykraczają poza ten okres. Dotyczy to w szczególności wymiaru demograficznego, ale również kwestii rozwoju gospodarczego oraz ochrony środowiska. Szczególnie ważny dla rozwoju gminy Gardeja jest wymiar społeczny oraz ekologiczny. W tym zakresie gmina zamierza dokonać zasadniczej zmiany.

W perspektywie 2030 roku gmina chce podtrzymać korzystną dynamikę rozwoju, w tym m. in. rozwoju gospodarczego. Rozwój aktywności gospodarczej a także wzrost wynagrodzeń na terenie gminy wzmocnią będzie dochody własne, które pozwolą realizować plany i zamierzenia rozwojowe oraz podnosić jakość życia mieszkańców.

Gminie zależy na tym, aby wzmocnić dostęp do usług społecznych jak też tworzyć strefy wypoczynku i rekreacji. Działanie związane z rozwojem turystyki realizowane będą z myślą o sieciowaniu i łączeniu potencjałów w układzie funkcjonalnym, czyli rozwijane będą przy współpracy partnerskiej z sąsiednimi gminami.

Przed gminą stoją również istotne wyzwania związane z polityką społeczną, którą determinować będą zjawiska starzenia się społeczeństwa. Do wyzwań należy zaliczyć konieczność dostosowania się do założeń polityki klimatycznej i poprawy jakości środowiska.

Gmina zamierza położyć większy nacisk na współpracę ponadlokalną, która przeniesie korzyści, zarówno w wymiarze ekonomicznym, społecznych i środowiskowym.

Sukces realizacji założeń Strategii oparty będzie na współpracy, zarówno lokalnej jak też ponadlokalnej oraz komplementarności poszczególnych działań. W ten sposób możliwe będzie uzyskanie efektów synergii poszczególnych działań i partnerów.

Rozdział 1. Podsumowanie Diagnozy

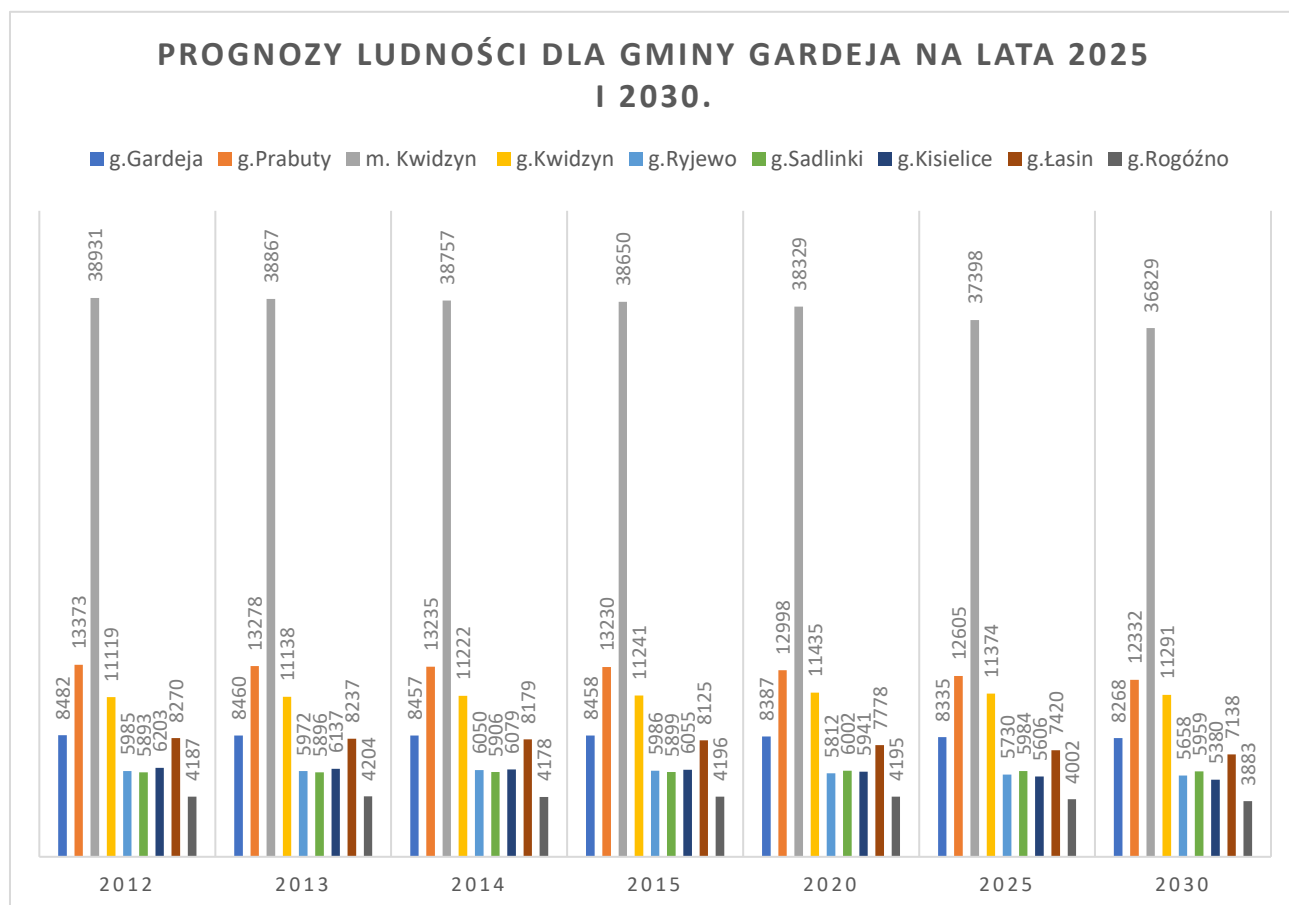
Rozdział 1.1. Strefa społeczno-demograficzna – podsumowanie

Gmina Gardeja charakteryzowała się niewielkim spadkiem liczby mieszkańców. Prognoza demograficzna wskazuje, że trend ubytku mieszkańców utrzyma się i pogłębi.

Gmina Gardeja, według stanu na 31.12.2021 roku (dane Głównego Urzędu Statystycznego), liczyła 8 402 mieszkańców. W 2021 roku zamieszkiwało gminę o 1% mniej osób niż w 2012 roku. Gmina Gardeja cechuje się niską gęstością zaludnienia. W 2020 roku na 1 km² powierzchni gminy przypadały zaledwie 43,6 osoby. Tym samym gmina cechowała się gęstością zaludnienia zdecydowanie niższą niż średnia wojewódzka (128 osoby na 1 km²) oraz średnia powiatowa (99 osób na 1 km²).

Prognoza demograficzna dla gminy Gardeja, opracowana na podstawie zmian liczby ludności gminy w 2012 i 2020, wskazuje na dalszy ubytek liczby mieszkańców oraz zmiany struktury wiekowej.

Wykres 1. Prognozy ludności dla gminy Gardeja na lata 2025 i 2030.



Źródło: Opracowanie własne na podstawie danych z BDL

Wraz ze zmniejszaniem się liczby mieszkańców na terenie gminy widoczne są zjawiska starzenia się społeczeństwa.

Z danych wynika, iż liczba osób w okresie produkcyjnym między 19 a 65 rokiem życia maleje od 2012 roku. Liczba osób w wieku produkcyjnym zmalała o 163 w latach 2012 -2021. Tendencja jest spadkowa, co w przyszłości może wiązać się z negatywnymi konsekwencjami gospodarczymi na terenie gminy Gardeja. Niepokojącym zjawiskiem jest również malejąca liczba osób w wieku 0-18 lat. W 2012 roku liczba osób wynosiła 2199 natomiast w 2021 roku 1936 i jest to spadek o 233 osoby. Natomiast liczba osób w wieku 65 wzrosła o 346 w latach 2012 2021. W przyszłości gmina Gardeja będzie zmagać się z negatywnymi konsekwencjami związanymi z depopulacją.

Na terenie gminy nie nastąpiła zauważalna poprawa w dostępności do zasobów mieszkaniowych.

Na przestrzeni 9 lat w gminie Gardeja przyrosło 120 mieszkań natomiast największym liderem jest gmina Kwidzyn, gdzie powstało 309 budynków mieszkalnych. Miasto Kwidzyn również zanotowało wzrost o 195 budynków mieszkalnych. Natomiast w gminie Sadlinki wzrost nastąpił o 136 budynków mieszkalnych. Gmina Gardeja jest na 3 miejscu wśród gmin powiatu i wśród wszystkich gmin sąsiadujących wzrost wyniósł 120 budynków mieszkalnych.

W liczbie gospodarstw domowych korzystających ze środowiskowej pomocy społecznej w gminie w latach 2012-2021 widoczna jest tendencja malejąca.

Liczba gospodarstw domowych korzystających ze środowiskowej pomocy społecznej wg kryterium dochodowego w 2021 zmalała w stosunku do 2012 roku o 48% z 592 do 308. Bezrobocie w gminie Gardeja w 2012 roku spadło do roku 2021 z 759 osób zarejestrowanych do 245 czyli o 67%. W podziale na płeć bezrobocie kobiet spadło o 58% a mężczyzn o 78 z%. Dos trudnym okresem okazała się czas pandemii, gdzie nastąpił wzrost bezrobocia z 202 osób zarejestrowanych w 2019 roku do 270 w 2020 i 245 w 2021 roku.

Mieszkańcy gminy posiadają relatywnie dobry dostęp do oferty kultury, sportu i rekreacji. Gminę charakteryzowało jednak zastopowanie aktywności instytucji kultury i mieszkańców gminy, w tym środowisk seniorskich, co związane było z pandemią COVID-19.

Na terenie gminy Gardeja działają ośrodek kultury, kluby i świetlice, które zrzeszają 140 uczestników z czego 80 uczestników to sekcje plastyczne i techniczne natomiast 60 to słuchacze Uniwersytetu Trzeciego Wieku. Organizatorem większości imprez kulturalnych i krzewicielem kultury w regionie jest gminny ośrodek kultury Gardeja. Na terenie gminy działają również aktywnie takie organizacje, które również przyczyniają się do krzewienia kultury jak: Gardanum, czy miłośnicy Czarnego Dolnego.

W wyniku obostrzeń wynikających z Covid-19 w 2020 r. zmniejszyła się liczba imprez kulturalnych, obchodów i uroczystości. Wydarzenia i uroczystości musiały odbywać się bez mieszkańców gminy Gardeja.

Gminę Gardeja charakteryzowała rozwijająca się oferta w zakresie sportu i rekreacji.

Gmina dysponuje wysokimi wskaźnikami w zakresie ilości klubów sportowych na 10000 ludności. W 2018 roku zanotowano wskaźnik na wysokości 8,3 i był on wyższy od wskaźnika krajowego o 4,5 jednostek i znacząco przewyższał wskaźnik dla województwa pomorskiego. W 2020 roku wskaźnik zmniejszył się do poziomu 4,8, ale i tak jest to wskaźnik wyższych od wskaźników dla powiatu kwidzyńskiego i województwa pomorskiego. Na terenie miejscowości Gardeja znajduje się boisko Orlik. Głównym tematem przewodnim imprez sportowych organizowanych przez GOK Gardeja są biegi. Natomiast w ramach działań statutowych piłkarskich klubów sportowych organizowane są mecze piłki nożnej między drużynami lokalnymi powiatowymi i wojewódzkimi.

Gmina posiada walory do kształtowania oferty czasu wolnego, w tym turystyki aktywnej. Na terenie gminy znajdują się dukty leśne i ścieżki które idealnie nadają się na turystykę rowerową.

Na terenie gminy występują również jeziora małe typu kotłów wytopiskowych. Liczba jezior na terenie gminy jest największa spośród wszystkich gmin powiatu kwidzyńskiego: osiemnaście o łącznej powierzchni 526,7 ha. Największe jezioro - Kucki zajmuje powierzchnię

188 ha. Głębokość zbiorników wodnych jest zróżnicowana, waha się od 2,0 do 21 m. Na terenie gminy znajduje się około 9 obiektów noclegowych z czego tylko jeden jest w pełni wykorzystywany jako obiekt całoroczny. W 2021 roku gminę odwiedziło 49 turystów zagranicznych w sumie udzielono 300 noclegów (źródło: Bank Danych Lokalnych).

Na przestrzeni ostatnich lat na terenie Gminy Gardeja zorganizowano 28 imprez kulturalnych w których brało udział 5690 osób i jest to systematyczny powrót do stanu z przed Pandemii.

Zasoby dziedzictwa kulturowego mogą być ważnym elementem kształtującym tożsamość i niepowtarzalność gminy Gardeja.

Na terenie gminy Gardeja wskazano jedenaście najciekawszych obiektów zabytkowych. Na terenie gminy Gardeja funkcjonują 3 biblioteki w których księgozbiór zawiera około 29 716 publikacji (dane za rok 2021). Z biblioteki w Gardei korzysta 663 osób rocznie i wypożycza w sumie 6344 wolumenów publikacji. W bibliotece są udostępnione 4 komputery dla mieszkańców, natomiast 1 obiekt biblioteczny jest przystosowany do osób niepełnosprawnych

Gmina posiada dobrą dostępność i poziom edukacji podstawowej. Gmina rozważa połączenie placówek edukacyjnych aby zredukować koszty.

Aktualnie na terenie gminy znajduje się 6 szkół podstawowych w których w 2020 roku uczęszczało 707 uczniów. W roku 2020 do szkół podstawowych na terenie gminy uczęszczało 707 uczniów. Liczba etatów nauczycielskich w szkołach podstawowych to 74,41 etatu. Z czego 18,38 etatu to mężczyźni natomiast 56,03 etatu to kobiety.

Gmina posiada pięć oddziałów przedszkolnych, w których przebywa 396 dzieci (dane za rok 2021).

Gmina posiada ograniczone kompetencje i możliwości w zakresie kształtowania oferty usług opieki zdrowotnej.

Na terenie gminy znajdują się trzy przychodnie oraz jedna apteka. Przychodnie w ramach swoich działań zrealizowały w sumie 24988 porad w 2021r. Natomiast w gminie 323 gospodarstw domowych skorzystało ze środowiskowej pomocy społecznej.

Według Danych z 2019 roku największy odsetek zgonów w powiecie kwidzyńskim spowodowany jest chorobami układu krążenia (399 zgonów), następnie nowotwory (223 zgonów), oraz przyczyny zewnętrzne (52 zgonów), a także układ oddechowy (45 zgonów).

Na terenie gminy i powiatu są realizowane różnorodne państwowe programy profilaktyczne mające na celu poprawę stanu zdrowia mieszkańców.

Gmina posiada dobrze rozwinięty i funkcjonalny system zapewniający bezpieczeństwo publiczne.

Wskaźnik przestępstw jest stosunkowo niski w porównaniu do wskaźników na terenie polski i województwa pomorskiego i wynosi 15,13 na 1000 ludności natomiast w kontekście wykrywalności wskaźnik jest wysoki (74%) i znacząco przewyższa wskaźnik w województwie (67%). Gmina Gardeja jest bezpiecznym miejscem do życia. Za bezpieczeństwo przeciwpożarowe dba sześć Komend Ochotniczej Straży Pożarnej w Gminie Gardeja, które mają swoją siedzibę w następujących miejscowościach: Gardeja, Cyganach, Rozajnach, Wandowie, Morawach, Czarnem Dolnem. Na terenie gminy Gardeja znajduje się posterunek Policji, który podlega Komendzie Powiatowej Policji w Kwidzynie.

Południowe położenie Gminy Gardeja w powiecie oraz bliskość do Grudziądza leżącego w odległości 21 km od miejscowości Gardeja oraz 14 km od miejscowości Kwidzyn co stanowi doskonałe położenie między dużymi ośrodkami miejskimi. Przez teren przebiega linia kolejowa 207.

Mapa 6. Układ linii kolejowej 207



Źródło: <https://www.nakolei.pl/malbork-grudziadz-rewitalizacja-linii-kolejowej-nr-207-odcinek-granica-województwa-malbork/>

Linia kolejowa nr 207 – niezelektryfikowana, jednotorowa, drugorzędna linia kolejowa znaczenia państwowego w północnej Polsce łącząca Toruń z Malborkiem przez Chełmżę, Grudziądz i Kwidzyn. Położona w granicach dwóch województw – kujawsko-pomorskiego i pomorskiego – oraz na obszarze PKP PLK Zakładu Linii Kolejowych w Gdańsku. Linia na całej długości wyposażona jest w elektromagnesy SHP. Od 1 marca 2009 do 15 grudnia 2013 na 100% długości linii pasażerów obsługiwał prywatny przewoźnik Arriva RP. Aktualnie Arriva RP obsługuje odcinek Toruń Wschodni – Grudziądz, a odcinek Grudziądz – Malbork obsługuje Polregio. Od 18 marca 2020 PKP Polskie Linie Kolejowe podpisały z przedsiębiorstwem PORR S.A. umowę na modernizację linii na odcinku Toruń Wschodni – Chełmża. 9 marca 2021 PKP Polskie Linie Kolejowe podpisały z firmą Multiconsult Polska Sp. z o.o. umowę na opracowanie dokumentacji projektowej dla linii na odcinku Grudziądz – Gardeja. Od 13 czerwca 2021 rozpoczęły się prace remontowe na trasie

Toruń Wschodni - Chełmża. Zakończenie prac planowane jest na trzeci kwartał 2022. Od 13 czerwca 2021 kolej na remontowanym odcinku zastępowana jest komunikacją autobusową.

Gminę charakteryzuje rosnący poziom aktywności społecznej. Wymaga ona jednak dalszego wsparcia, co otworzy możliwości efektywniejszego działania organizacjom społecznym.

W gminie Gardeja utrzymuje się stabilny poziom organizacji społecznych w sektorze prywatnym natomiast na tle pozostałych gmin okolicznych i tych w powiecie kwidzyńskim gmina Gardeja wskazuje na dość wysoki poziom 24 organizacji. Interwencje realizowane z różnych poziomów wsparcia przyczyniły się do stworzenia warunków do większej aktywności społecznej, w tym również wspierały działalność organizacji pozarządowych. Zauważono przede wszystkim wzrost aktywności społecznej mieszkańców, rozwój oferty kulturalnej, podniesienie jakości kształcenia. Rozbudowana została sieć wsparcia dla osób zależnych oraz podniesiono nakłady finansowe na realizację programów społecznych.

Gmina Gardeja należy do Miejskiego Obszaru Funkcjonalnego MOF KWIDZYN. Zasięg przestrzenny MOF Kwidzyna obejmuje miasto Kwidzyn oraz gminy wiejskie Gardeja, Kwidzyn, Sadlinki. Natomiast powierzchnia MOF Kwidzyn wynosi 534 km² i zamieszkuje go ok. 64,2 tys. mieszkańców. Zasięg obszaru MOF Kwidzyń pokrywa się częściowo z Obszarem Funkcjonalnym Wschodnie Powiśle, do którego również należy Gmina Gardeja. Do Obszaru Funkcjonalnego Wschodnie Powiśle należy 7 gmin: Gmina Miasto Dzierzgoń, Miasto Gmina Prabuty, Gmina Gardeja, Gmina Mikołajki Pomorskie, Gmina Ryjewo, Gmina Stary Dzierzgoń, Gmina Stary Targ.

Do najważniejszych wyzwań rozwojowych MOF Kwidzyn należy przede wszystkim: przeciwdziałanie zagrożeniom odpływu kapitału ludzkiego i istniejącej infrastruktury Kwidzyńskiego Parku Przemysłowo-Technologicznego do ukształtowania szerokiego klastra rozwoju odnawialnych źródeł energii. Cele te będą realizowane między innymi poprzez, rozwój szkolnictwa zawodowego na poziomie zasadniczym i wyższym, w tym dostosowanie bazy dydaktycznej i oferty kształcenia do potrzeb lokalnego rynku pracy i profilu gospodarki. Dodatkowo przewiduje się Rozbudowę Kwidzyńskiego Parku Przemysłowo – Technologicznego.

Do najważniejszych wyzwań Obszaru Funkcjonalnego Wschodnie Powiśle należy, promocja czystego środowiska poprzez zwiększenie udziału energii produkowanej z czystych i odnawialnych źródeł. Kształtowanie tożsamości kulturowej i budowanie infrastruktury społecznej oraz wspieranie aktywności i edukacji kształtującej kompetencje w zakresie zrównoważonego rozwoju i przedsiębiorczości. Kolejnym istotnym wyzwaniem dla OF Wschodnie Powiśle jest gospodarka oparta na endogennym potencjale tworząca atrakcyjne miejsca pracy, a także wykluczenia transportowego i cyfrowego.

Dokumenty które wyznaczają kierunki rozwoju i określają ramy prowadzenia działań prorozwojowych dla Gminy Gardeją są to między innymi:

- Uchwała Nr 308/XXIV/20 Sejmiku Województwa Pomorskiego z dnia 28 września 2020r. w sprawie programu ochrony powietrza dla strefy pomorskiej, w której został przekroczony poziom dopuszczalny pyłu zawieszonego PM10 oraz poziom docelowy benzo(a)pirenu zmieniona uchwałą Nr 414/XXXIV/21 Sejmiku Województwa Pomorskiego z dnia 28 czerwca 2021 r. oraz Uchwałą nr 603/XLVIII/22 Sejmiku Województwa Pomorskiego z dnia 28 listopada 2022r.
- Uchwała Nr 310/XXIV/20 Sejmiku Województwa Pomorskiego z dnia 28 września w sprawie wprowadzenia na obszarze województwa pomorskiego z wyłączeniem Gminy Miasta Sopotu i obszaru miast ograniczeń i zakazów w zakresie eksploatacji instalacji, w których następuje spalanie paliw.
- Uchwała Nr 788/XXXVII/14 Sejmiku Województwa Pomorskiego z dnia 24 lutego 2014 r. w sprawie przyjęcia „Planu zrównoważonego rozwoju publicznego transportu zbiorowego dla Województwa Pomorskiego”
- Uchwała Nr 618/L/23 Sejmiku Województwa Pomorskiego z dnia 30 stycznia 2023r. w sprawie przyjęcia Programu Ochrony Środowiska Województwa Pomorskiego 2030.
- Uchwała Nr 321/XXX/16 Sejmiku Województwa Pomorskiego z dnia 29 grudnia 2016r. w sprawie przyjęcia „Planu Gospodarki Odpadami dla Województwa Pomorskiego 2022 oraz uchwała Nr 56/V/19 Sejmiku Województwa Pomorskiego z dnia 28 stycznia 2019 r. w sprawie przyjęcia aktualizacji Planu Gospodarki Odpadami dla Województwa Pomorskiego 2022 w zakresie wskazania miejsc spełniających warunki magazynowania odpadów dla zatrzymanych transportów odpadów.

Tabela 1. Czynniki rozwojowe SWOT gminy Gardeja w sferze społecznej.

Mocne strony	Słabe strony
<ol style="list-style-type: none"> 1. Poprawiająca się sytuacja materialna mieszkańców gminy. 2. Aktywność kulturalna instytucji i mieszkańców gminy, w tym środowisk seniorskich. 3. Rozwijająca się oferta w zakresie sportu i rekreacji. 4. Dobra dostępność do edukacji podstawowej. 5. Dobrze rozwinięty i funkcjonalny system zapewniający bezpieczeństwo publiczne. 6. Rosnący poziom aktywności społecznej. 7. Potencjał dziedzictwa kulturowego, widoczny m. in. w układach przestrzennych miejscowości, licznych zabytkach. 8. Potencjał do kształtowania oferty czasu wolnego opartej na aktywnym wypoczynku i kontakcie z naturą. 	<ol style="list-style-type: none"> 1. Spadająca liczba mieszkańców gminy oraz prognoza wskazująca na przyspieszenie ubytku liczby mieszkańców w przyszłości. 2. Stosunkowo niska dynamika rozwoju nowych mieszkań na terenie gminy. 3. Zjawisko starzenia się społeczeństwa gminy. 4. Odływ migracyjny mieszkańców gminy.
Szanse	Zagrożenia
<ol style="list-style-type: none"> 1. Dobra dostępność do edukacji ponadpodstawowej i wyższej, m. in. ze względu na niedużą odległość gminy od miast. 2. Dostępność do opieki zdrowotnej zlokalizowanej w sąsiednich miejscowościach, w tym w Kwidzynie i Gdańsku i Grudziądzu. 	<ol style="list-style-type: none"> 1. Rosnące koszty życia, m.in. związane z rosnącymi cenami paliw, energii, żywności, mieszkań co pogłębiać będzie negatywne zjawiska ubóstwa. 2. Silna konkurencja o zasoby ludzkie w przestrzeni kraju, skutkująca dalszym ubytkiem mieszkańców gminy wskutek migracji.

Rozdział 1.2. Podsumowanie uwarunkowań sfery gospodarczej

Gminę Gardeja cechują stosunkowo wysokie wskaźniki przedsiębiorczości indywidualnej. Potencjał rynku pracy na miejscu jest jednak niski a mieszkańcy pracują w przeważającym stopniu poza granicami gminy.

Według danych z rejestru REGON wśród podmiotów posiadających osobowość prawną w gminie Gardeja najwięcej (15) jest stanowiących spółki cywilne. Analizując rejestr pod kątem liczby zatrudnionych pracowników można stwierdzić, że najwięcej (560) jest mikro-przedsiębiorstw, zatrudniających 0 - 9 pracowników. 7,6% (44) podmiotów jako rodzaj działalności deklaruowało rolnictwo, leśnictwo, łowiectwo i rybactwo, jako przemysł i budownictwo swój rodzaj działalności deklaruowało 29,9% (173) podmiotów, a 62,5% (362) podmiotów w rejestrze zakwalifikowana jest jako pozostała działalność. Wśród osób fizycznych prowadzących działalność gospodarczą w gminie Gardeja najczęściej deklarowanymi rodzajami przeważającej działalności są: handel hurtowy i detaliczny; naprawa pojazdów samochodowych; włączając motocykle (23.7%) oraz budownictwo (19.3%). **Na terenie Gminy Gardeja w 2020 roku zarejestrowano 579 podmiotów gospodarczych, a w 2021 roku 616.**

Nie można wykluczyć pojawienia się kryzysu gospodarczego w kraju, co związane może być właśnie z deficytem kadr oraz rosnącą inflacją. Skutki kryzysu mogą negatywnie odbić się na rozwoju społeczno-gospodarczym gminy, m. in. zwiększeniem bezrobocia i dalszym odpływem mieszkańców.

Szczególnie niekorzystnie w Gminie Gardeja na tle grupy porównawczej, kształtowały się właśnie relacje demograficzne, odnoszące się do zastępowalności osób odchodzących z rynku pracy przez nowe pokolenie. Istotnym elementem położenia gminy jest prawobrzeżny szlak komunikacyjny przebiegający drogą krajową DK55 która prowadzi przez Kwidzyn, Sztum, Malbork, Nowy Dwór Gdański i łączy się na północy z drogą szybkiego ruchu S7. Do istotnych dróg przebiegających przez miejscowość Gardeja i jednocześnie przez teren gminy to drogi 522, 523 oraz 532. Droga wojewódzka nr 522 ma długość 41 km i łączy DW517 z m. Górki, do DK16 w okolicach Kisielic. Droga przebiega przez powiaty: sztumski (gminy Sztum i Mikołajki Pomorskie), kwidzyński (gminy Prabuty i Gardeja) i iławski (gmina Kisielice). Droga Wojewódzka 523, ma długość 16 km i łączy miejscowość Gardeja z miejscowością Trumieje.

Jest to droga wojewódzka przebiegająca przez teren powiatu kwidzyńskiego. Droga przebiega przez 7 miejscowości. Droga Wojewódzka 532, ma 21 km i łączy miejscowość Gardeja z miejscowością Kwidzyn. Droga Wojewódzka przebiega na terenie powiatu kwidzyńskiego i łączy 5 miejscowości. Południowe położenie Gminy Gardeja w powiecie oraz bliskość do Grudziądza leżącego w odległości 21 km od miejscowości Gardeja oraz 14 km od miejscowości Kwidzyn co stanowi doskonałe położenie między dużymi ośrodkami miejskimi. Przez teren będzie przebiegać i jest już na ukończeniu renowacji linia kolejowa 207.

Relatywnie niski potencjał gospodarczy oraz niekorzystne zjawiska demograficzne mają wpływ na poziom dochodów Gminy Gardeja.

Bezrobocie w gminie Gardeja jest na wysokości 4,7% za 2021 rok. i przekłada się to na 245 osób zarejestrowanych. Najniższe bezrobocie można zauważyć w dwóch gminach sąsiadujących z Gminą Gardeja: miasto Kwidzyn 3,7% i jest to 817 osób za 2021 rok oraz gmina Kisielice 2,8% bezrobocia i jest to 99 osób. Najwyższe bezrobocie odnotowują dwie gminy sąsiadujące z gminą Gardeja i są to: gmina Rogóżno 8,8% bezrobocia i jest to 219 osób w 2021 roku oraz gmina Łasin 8,1% bezrobocia co stanowi 377 osób w 2021 roku. Bezrobocie w gminie Gardeja w latach 2012 – 2021 jest spadające. Jest to trend zauważalny praktycznie we wszystkich gminach powiatu i sąsiadujących z gminą Gardeja. Gmina Gardeja natomiast odstaje od danych z powiatu i krajowych. Liczba osób pracujących na 1000 mieszkańców wynosi 56 natomiast średnia dla powiatu, województwa i kraju wynosi na poziomie powiat: 244, województwo: 249, Polska: 252.

Do kategorii najważniejszych własnych źródeł dochodów należy zaliczyć dochody pochodzące z PIT i podatek od nieruchomości. Wymienione źródła dochodów charakteryzowały się istotnym udziałem w dochodach ogółem, a w przypadku dochodów z PIT także istotnym wzrostem w latach od 2012 do 2020 roku. W tym miejscu warto zaznaczyć, iż w odniesieniu do dochodów pochodzących z PIT rezerwy wzrostu związane są z poziomem aktywności ekonomicznej mieszkańców oraz poziomem wynagrodzeń.

Ograniczenie zdolności finansowania inwestycji przez samorządy może wpłynąć na zdolność Gminy do realizacji przedsięwzięć ze środków zewnętrznych, pomimo dostępności tych, np. w ramach tzw. Planu odbudowy dla Europy.

Tabela 2. Czynniki rozwojowe SWOT gminy Gardeja w sferze gospodarczej

Mocne strony	Słabe strony
<ol style="list-style-type: none"> 1. Stosunkowo wysokie wskaźniki przedsiębiorczości indywidualnej mieszkańców gminy na tle gmin wiejskich w kraju. 2. Potencjał do rozwoju funkcji turystycznej opierający się na uwarunkowaniach przyrodniczych oraz dziedzictwie kulturowym. 3. Korzystne uwarunkowania lokalizacyjne, w tym bliskość miast takich jak Kwidzyń, Grudziądz kształtujących atrakcyjność rynku pracy. 	<ol style="list-style-type: none"> 1. Słabo rozwinięta funkcja gospodarcza na terenie gminy, która generuje niedużą liczbę miejsc pracy, co wpływa m. in. na konieczność dojazdów oraz poziom dochodów podatkowych gminy. 2. Umiarkowane wskaźniki dochodów własnych gminy, przy zagrożeniu spadku dynamiki wzrostu, m. in. z powodu sytuacji demograficznej i gospodarczej. 3. Umiarkowana aktywność ekonomiczna mieszkańców w kontekście wyzwań przyszłości rynku pracy, co może wpływać na konkurencyjność gospodarki.
Szanse	Zagrożenia
<ol style="list-style-type: none"> 1. Rosnący poziom wynagrodzeń, wynikający ze wzrostu gospodarczego kraju, wpływający na wzrost dochodów podatkowych gminy. 2. Korzystne sytuacja na rynku pracy w otoczeniu gminy, w tym duża dostępność miejsc pracy poza granicami Gminy. 3. Plan odbudowy dla Europy oraz środki unijne dla nowej perspektywy budżetowej. 	<ol style="list-style-type: none"> 1. Możliwy kryzys gospodarczy w kraju, związany przede wszystkim z deficytem kadr oraz rosnącą inflacją, którego skutki negatywnie odbiją się na rozwoju społeczno-gospodarczym gminy, m. in. zwiększeniem bezrobocia i dalszym odpływem mieszkańców. 2. Niepewne sytuacja polityczna w Europie, przy granicach Polski, skutkująca m. in. napływem migrantów, rosnącymi kosztami np. paliw. 3. Niepewność w zakresie prowadzenia polityki fiskalnej samorządów, wynikająca ze zmieniających się regulacji prawnych.

Rozdział 1.3. Strefa Przestrzenno-Środowiskowa - Podsumowanie

Gmina Gardeja jest położona we wschodnio - południowej części województwa pomorskiego w powiecie kwidzyńskim i bezpośrednio graniczy z województwem kujawsko – pomorskim oraz województwem warmińsko – mazurskim. W województwie pomorskim gmina Gardeja bezpośrednio sąsiaduje z gminami: Prabuty, Sadlinki, Kwidzyn oraz miastem na prawach powiatu Kwidzyn. Od strony województwa warmińsko – mazurskiego sąsiaduje z gminą Kisielice w powiecie iławskim natomiast w województwie kujawsko – pomorskiego gmina Gardeja bezpośrednio sąsiaduje z gminami Łasin i Rogóźno w powiecie grudziądzkim. Znaczenie gminy Gardeja w regionie wynika z kilku najważniejszych elementów położenia geograficznego, są to między innymi: bliskość Grudziądza, który znajduje się w odległości 20 km i około 20 -25 minut jazdy samochodem Drogą Krajową nr 55 (DK55). Dodatkowo od strony Grudziądza rozpoczyna się prawobrzeżny szlak komunikacyjny rzeki Wisły drogą DK55, który przechodzi przez środkową część gminy Gardeja i prowadzi przez Kwidzyn, Sztum, Malbork do Nowego Dworu Gdańskiego a następnie doprowadza do wjazdu na drogę szybkiego ruchu S7 (w stronę Gdańska lub Elbląga).

Szczególnie ważna dla realizacji inwestycji rozwojowych na rzecz gminy Gardeja będzie współpraca ponadlokalna, ukierunkowana na kompleksowe rozwiązywanie problemów i wykorzystanie atutów rozwojowych w układach funkcjonalnych.

W gminie Gardeja funkcjonuje 1 oczyszczalnia ścieków – gminna w Gardei (dz. geod. 1098, przy drodze na dz. 1097), do której odprowadzane są ścieki systemem grawitacyjnopompowym z miejscowości: Gardeja, Olszówka, Zebrdowo, Czarne Dolne, Otlowiec, Otlówko, Czachówko, Cygany, Rozajny, Wandowo, Nowa Wioska, Klasztor, Morawy z Albertowem. Oczyszczalnia ścieków została odnowiona w 2018 roku i jest nowoczesnym obiektem i ma powiększone możliwości oczyszczania ścieków, które wzrosły z 513 do 900 m³/dobę, co pozwala na przyłączenie kolejnych miejscowości. (mierzone w jednostce Qśr.).

Według danych Urzędu Komunikacji Elektronicznej (OKE) dostęp do szerokopasmowego Internetu w gminie Gardeja był słaby. W 2023 roku po inwestycjach 24% punktów adresowych posiada dostęp do szeroko pasmowego Internetu.

Gmina, mieszkańcy i przedsiębiorcy muszą zmierzyć się ze skutkami niekorzystnych zmian klimatu, wpływających negatywnym oddziaływaniem na produktywność, w tym gospodarkę rolną, np. wskutek długotrwałych suszy, ulewnych deszczy. Konieczna jest realizacja działań strategicznych zakładających osiągnięcie znaczącej redukcji emisji gazów cieplarnianych w perspektywie do roku 2050.

Sektor rolniczy stanowi obecnie główną funkcję w strukturze gospodarczej gminy. Przeważają małe i średnie gospodarstwa rolne, zajmujące się głównie uprawą ziemi oraz hodowlą.

Obszar gmin charakteryzuje się dużymi walorami przyrodniczymi.

Gmina Gardeja usytuowana jest w zachodniej części Pojezierza Mazurskiego na pograniczu Pojezierzy: Ławskiego i Chełmińskiego po wschodniej stronie Dolnej Doliny Wisły ogółem zajmuje powierzchnię 19298 ha z której 58 % to grunty orne, 18% - lasy, 12% - nieużytki, 6% - łąki i pastwiska, 6% - wody. Wysokości bezwzględne zawierają się w granicach 62,6 – 136,6 m n.p.m. – najniższy punkt znajduje się w okolicy Bądek, najwyższy w kierunku północnym od Międzylesia. Na terenie gminy występują gleby: brunatne, bielcowe oraz torfowe, dominuje krajobraz morenowy z rynkami wypełnionymi przez jeziora tj. Czarne, Klasztorne, Klecewskie, Leśne. Występują również jeziora małe typu kotłów wytopiskowych. **Liczba jezior na terenie Gminy jest największa spośród wszystkich gmin powiatu kwidzyńskiego: osiemnaście o łącznej powierzchni 526,7 ha. Największe jezioro - Kucki zajmuje powierzchnię 188 ha. Głębokość zbiorników wodnych jest zróżnicowana, waha się od 2,0 do 21 m.**

Przez teren gminy przepływają następujące rzeki: Gardęga, będąca dopływem rzeki Osy (długość-10,9 km), Wandówka (4,4 km) oraz Cyganówka (19,8 km). Wzdłuż zachodniej granicy w obrębie Sadlińskiego Obszaru Chronionego Krajobrazu, chroniącego tereny leśne z otaczającymi łąkami, polami oraz niewielkimi zbiornikami wodnymi występują wydmy porośnięte borami.

Gmina Gardeja położona jest w wyznaczonej strefie – makroregionie Doliny Dolnej Wisły, ważne dla jej rozwoju są powiązania z pobliskimi ośrodkami miejskimi Kwidzynem, Grudziądzem i Prabutami, a poprzez most na Wiśle także z obszarem gmin położonych po drugiej stronie Wisły. Jest to obszar w skali województwa należący do strefy o najwyższej przydatności dla rolnictwa, dość cenny przyrodniczo, ważny kulturowo.

Na terenie Gminy istnieje siatka połączeń dróg lokalnych, które łączą wszystkie miejscowości i wsie. Przez teren Gminy przebiega szlak rowerowo konny z miejscowości Kisielice do miejscowości Kwidzyn. **Na terenie gminy znajdują się jeziora i przepływają rzeki, które mogą stanowić podstawę rozwoju turystyki wodnej oraz małej infrastruktury żeglarskiej.**

Od miejscowości Rakowiec gazociągiem DN125 przesyłany jest gaz do stacji redukcyjno pomiarowej I-go stopnia (SRP) Rakowiec o przepustowości 16 000 m³/h. SRP Rakowiec zaopatruje w gaz sieć dystrybucyjną średniego i niskiego ciśnienia na obszarze miasta Kwidzyn, oraz gmin Kwidzyn, Gardeja i Sadlinki.

Stan zanieczyszczeń wód powierzchniowych występujących na terenie województwa pomorskiego, w tym gminy Gardeja bada okresowo Wojewódzki Inspektorat Ochrony Środowiska w Gdańsku. Stan czystości wód powierzchniowych oceniany jest w oparciu o analityczne pomiary kontrolne realizowane w ramach monitoringu środowiska dla wód powierzchniowych płynących (sieć podstawowa i regionalna) oraz zbiorników zaporowych (sieć regionalna).

Istotnym źródłem presji na środowisko wodne jest niezorganizowana lub źle funkcjonująca gospodarka ściekowa na obszarach wiejskich. W ostatnich latach sytuacja zaczęła poprawiać się dzięki realizowanym inwestycjom kanalizacyjnym na tych terenach. Można stwierdzić, że tym samym zmniejsza się ilość ścieków, która trafiała bezpośrednio do wód i gruntu oraz z nieszczelnych zbiorników bezodpływowych.

Obszary problemowe wynikające z aktualnego stanu środowiska na terenie Gminy Gardeja to:

- niezadawalający stan wód powierzchniowych,
- skanalizowanie Gminy na niskim poziomie Wymienione powyżej obszary problemowe mogą przyczyniać się do pogarszania aktualnego stanu jakości wód powierzchniowych i podziemnych na terenie Gminy Gardeja.

Opracowana analiza stanu gospodarki odpadami komunalnymi na terenie gminy Gardeja za 2019 rok prowadzi do następujących wniosków:

Gmina Gardeja we właściwy sposób wdrożyła system gospodarowania odpadami komunalnymi. Systemem zostały objęte nieruchomości zamieszkałe na terenie gminy, wyłączając nieruchomości niezamieszkałe;

- zdolności przerobowe Regionalnej Instalacji Przetwarzania Odpadów Komunalnych – Zakładu Utylizacji Odpadów Sp. z o.o., z siedzibą w Gilwie Małej 8 były w roku 2019 wystarczające dla przyjmowania odpadów komunalnych z terenu gminy Gardeja, jednak zbyt wiele odpadów o kodzie 19 12 12 poddanych zostało składowaniu, zamiast procesowi odzysku, co miało wpływ na brak osiągnięcia wymaganego poziomu ograniczenia masy odpadów komunalnych ulegających biodegradacji przekazywanych do składowania;
- należy prowadzić działania edukacyjno-informacyjne zachęcające mieszkańców gminy do selektywnej zbiorki odpadów, w celu osiągnięcia wymaganych poziomów recyklingu, przygotowania do ponownego użycia i odzysku innymi metodami niektórych frakcji odpadów komunalnych oraz poziomu ograniczenia masy odpadów komunalnych ulegających biodegradacji przekazywanych do składowania;
- mieszkańcy gminy korzystają z Punktu Selektywnego Zbierania Odpadów Komunalnych funkcjonującego w Gardei przy ul. Młyńskiej 31 więc należy stwierdzić, że spełnia on swoją rolę;
- gmina Gardeja w 2019 roku nie wywiązała się z obowiązku osiągnięcia wymaganych poziomów recyklingu, przygotowania do ponownego użycia i odzysku innymi metodami niektórych frakcji odpadów komunalnych oraz ograniczenia masy odpadów komunalnych ulegających biodegradacji przekazywanych do składowania. W związku z powyższym należy podjąć działania zmierzające do osiągnięcia tych poziomów w kolejnym roku. W działania te należy włączyć firmę odbierającą odpady komunalne od właścicieli nieruchomości zamieszkałych oraz Zakład Utylizacji Odpadów Sp. z o.o. w Gilwie Małej.

Tabela 3. Czynniki rozwojowe SWOT gminy Gardeja w sferze przestrzennej

Mocne strony	Słabe strony
<ol style="list-style-type: none"> 1. Zorganizowany system drogowo-komunikacyjny. 2. Zorganizowany system gospodarki odpadami, który podlegać będzie dalszym przemianom. 3. Walory przyrodnicze, w tym obszary leśne, obszary chronione. 4. Duże znaczenie gospodarki rolnej w strukturze użytkowania gruntów. 	<ol style="list-style-type: none"> 1. Deficyty w rozwoju gospodarki wodno-ściekowej. 2. Brak sieci gazowej. 3. Niski dostęp do szeroko pasmowego Internetu, w szczególności na obszarach wiejskich.
Szanse	Zagrożenia
<ol style="list-style-type: none"> 1. Realizacja działań strategicznych zakładających osiągnięcie znaczącej redukcji emisji gazów cieplarnianych w pespektywie do roku 2050. 2. Atuty lokalizacyjne i przyrodnicze gminy Gardeja, wpływające na atrakcyjność mieszkaniową. 3. Współpraca ponadlokalna, ukierunkowana na kompleksowe rozwiązywanie problemów i wykorzystanie atutów rozwojowych w układach funkcjonalnych. 	<ol style="list-style-type: none"> 1. Niekorzystne efekty zmian klimatu, skutkujące negatywnym oddziaływaniem na produktywność, w tym gospodarkę rolną, np. wskutek długotrwałych suszy, ulewnych deszczy.

Rozdział 2. Wyzwania Rozwoju Gminy Gardeja

Ostatnim etapem podsumowania diagnostycznego jest sformułowanie wyzwań rozwojowych gminy Gardeja w perspektywie strategicznej. Poniżej przedstawiono najważniejsze czynniki, determinujące rozwój gminy.

Połączenie atutów lokalizacyjnych, uwarunkowań przestrzennych, walorów przyrodniczo-krajobrazowych i komunikacyjnych może decydować o profilu rozwoju Gminy Gardeja, jako atrakcyjnego miejsca do zamieszkania, w bliskości z naturą, przy jednoczesnym dobrym dostępie do usług publicznych i rynku pracy:

- Uwarunkowania lokalizacyjne związane są z położeniem na skrzyżowaniu ważnych szlaków komunikacyjnych regionu, w niedużej odległości od miast regionu, w tym Kwidzyn, Grudziądz, stanowiących ważne zaplecze usługowe, administracyjne oraz rynek pracy dla mieszkańców Gminy Gardeja.
- Zakłada się dalsze wzmocnienie i rozwój powiązań komunikacyjnych w układach regionalnych, w tym modernizację dróg lokalnych i regionalnych, rozwój połączeń komunikacji publicznej. Wpływać to będzie na mobilność mieszkańców Gminy Gardeja.
- Uwarunkowania przyrodniczo-krajobrazowe kształtują atrakcyjność zamieszkania na terenie gminy i spędzania wolnego czasu. Są również ważnym zasobem dla rozwijania oferty turystycznej i rozwoju przedsiębiorczości.
- Nie bez znaczenia dla rozwoju funkcji mieszkaniowej na terenie gminy, oprócz lokalizacji, są niższe na tle innych gmin ceny nieruchomości.
- Istotny potencjał do kształtowania struktury przestrzennej gminy tkwi w dziedzictwie kulturowym, w tym strukturze urbanistycznej.

Potencjał gminy w coraz większym stopniu tworzą mieszkańcy i ich aktywność:

- Gminę charakteryzuje dobry poziom bezpieczeństwa publicznego. Ważną rolę w tym zakresie pełnią jednostki straży pożarnej.
- W gminie zachodzą pozytywne zmiany w zakresie aktywności społecznej różnych form. Widoczny jest wzrost aktywności kulturalnej oraz obywatelskiej. Widoczny jest wzrost liczby organizacji pozarządowych. Jest to jednak potencjał, które można jeszcze znacząco zwiększyć.
- W gminie funkcjonują różne aktywności mieszkańców, które integrują społeczność gminy, w tym Koła Gospodyń Wiejskich, Ochotnicze Straże Pożarne, jak też organizacje pozarządowe.
- Coraz aktywniejszą grupą społeczną są seniorzy. Ważne będzie przy tym wyzwolenie energii społecznej aktywności osób młodych.

- Gmina posiada dobrze zorganizowaną ofertę kultury oraz sportu, w tym rozwiniętą infrastrukturę. Widoczny był wzrost aktywności społecznej, zahamowany jednak przez pandemię Covid-19.

Największe deficyty rozwojowe gminy dotyczą wymiaru demograficznego, w tym zdolności do zatrzymania młodych i przyciągania nowych mieszkańców:

- Gminę charakteryzuje ujemne saldo migracji, które pogłębia i pogłębiać będzie depopulację gminy wskutek naturalnych procesów.
- Gminie trudno konkurować o młodych mieszkańców, którzy wybierając edukację ponadpodstawową lub wyższą wyjeżdżają do większych miast.
- Zjawiska demograficzne w dużym stopniu wpływać będą na kwestie pomocy społecznej, opieki zdrowotnej oraz kształtować będą sytuację na rynku pracy. Zwiększą się m. in. potrzeby pomocy społecznej, opieki zdrowotnej czy też aktywności społecznej osób w wieku senioralnym. Szczególnym wyzwaniem będzie dostosowanie rynku pracy oraz rosnącej aktywności gospodarczej do deficytów kadrowych. Dotyczyć to może także szeregu usług publicznych świadczonych przez gminę.

Uwarunkowania zewnętrzne, w tym sytuacja gospodarcza kraju, rozwój infrastruktury komunikacyjnej oraz dostęp do środków pomocowych, wspierać będą dalsze procesy rozwojowe na terenie gminy:

- Należy oczekiwać, iż poprawi się dostępność komunikacyjna przestrzeni gminy Gardeja w zakresie oferty komunikacji publicznej. Wpłynie to na możliwość rozwoju gospodarczego oraz poprawi atrakcyjność gminy jako przestrzeni mieszkaniowej.
- Dostępność środków na dalszy rozwój i modernizację infrastruktury Gminy wymagać będzie konsolidowania działań w wymiarach terytorialnych, w tym szczególnie w formie partnerstw z sąsiednimi samorządami.
- Priorytetem rozwoju będzie m. in. polityka klimatyczna, związana z tzw. Zielonym Ładem. Przejście na gospodarkę niskoemisyjną będzie istotnym wyzwaniem, rozłożonym w czasie, zarówno dla gospodarki, podmiotów publicznych oraz mieszkańców w tym inwestycja w wiatraki na terenie Gminy Gardeja.
- Dla Gminy Gardeja szczególnym priorytetem rozwoju może być wymiar ekologiczny, w tym rozwój turystyki aktywnej i ekoturystyki, realizowanej również przy współpracy ponadlokalnej.

Analiza pozwoliła na zdefiniowanie kluczowych wyzwań rozwojowych, stojących przed Gminą Gardeja w perspektywie 2027 roku.

Rysunek 1. Wyzwania rozwojowe Gminy Gardeja



Rozdział 3. Wizja oraz cele rozwoju Gminy Gardeja

Wizja jest swoistym wyobrażeniem przyszłości, do której prowadzą kreowane na poziomie lokalnym i ponadlokalnym działania instytucji publicznych i partnerów prywatnych.

Treść wizji powstała na bazie oczekiwań uczestników warsztatów. Wynika z nich, że mieszkańcy i liderzy oczekują w pierwszej kolejności bezpieczeństwa (społecznego, publicznego, zdrowotnego), tworzenia możliwości do dalszego inwestowania na terenie gminy (zabudowa mieszkaniowa), rozwoju infrastruktury drogowej, ochrony środowiska, poprawy estetyki i edukacji. Jednocześnie szczególnym zasobem Gminy Gardeja jest przyroda. Stanowi on cechę wyróżniającą gminę, atut, które może decydować o jakości życia, sposobie spędzania wolnego czasu, kształtujący tożsamość mieszkańców.

Ponadto zauważono, że Gmina Gardeja jest szczególną wspólnotą lokalną. To przede wszystkim nieduża gmina pod względem liczby mieszkańców. Wszelkie zjawiska społeczne, w tym demograficzne, mają tu inną skalę niż w większych ośrodkach. Dlatego siłę i potencjał gminy tworzą jej mieszkańcy, w tym liderzy społeczni, organizacje pozarządowe, aktywni mieszkańcy. W tym potencjale tkwi największa możliwość dokonania zmiany.

Gmina Gardeja jako nieduża wspólnota ma ograniczone zdolności budżetowe do finansowania rozwoju. Przed Gminą wciąż stoją wyzwania dokończenia i realizacji dużych inwestycji infrastrukturalnych. Oznacza to, że kluczowe dla przyszłości gminy będzie efektywne pozyskiwanie wsparcia zewnętrznego.

Próbując zdefiniować wizję rozwoju Gminy Gardeja dla 2027 roku szukano odpowiedzi na poniższe pytania:

- Jak wyobrażamy sobie naszą Gminę w 2027 roku?
- Jaka funkcja będzie dominująca w 2027 roku?
- Jaką funkcję rozwiniemy w największym zakresie w porównaniu do 2027 roku?
- Jacy będą nasi mieszkańcy, czym będą się zajmować, w jaki sposób będą funkcjonować w gminie?
- Co będzie kluczowym czynnikiem sukcesu (jakie działania/ inwestycje)?

Mając na uwadze powyższe oraz wyzwania rozwojowe gminy, zdefiniowano następującą treść wizji rozwoju Gminy Gardeja dla perspektywy 2027 roku.

Wizja Gminy Gardeja:

- Gmina Gardeja to otwarta, wielopokoleniowa oraz zintegrowana wspólnota lokalna. Rozwija się w oparciu o aktywność i zaangażowanie społeczne, w tym aktywne organizacje pozarządowe. Integracji społecznej sprzyja rozwinięta i tworzona z udziałem mieszkańców oferta kultury, sportu i rekreacji, bazująca na dziedzictwie kulturowym i przyrodzie.
- Gmina rozwija się z myślą o różnych grupach społecznych i wiekowych, szczególnie zwraca uwagę na potrzeby osób defaworyzowanych i seniorów. Aktywną grupą są młodzi mieszkańcy.
- Mieszkańcy gminy cieszą się z bliskości i dostępności do przyrody. Gmina na tej bazie rozwija ofertę mieszkaniową oraz turystyczną. Dostępność i atrakcyjność turystyczną gminy wspiera rozwinięta sieć tras rowerowych. Służą one w równym stopniu mieszkańcom i turystom.
- Gmina dba o środowisko i stara się eliminować zagrożenia dla przyrody oraz ludzi. Mieszkańcy cieszą się z czystego powietrza oraz dostępu do infrastruktury wodno-kanalizacyjnej, które pozwala chronić zasoby wodne.
- Gmina jest sprawnie zarządzana, wykorzystuje środki zewnętrzne do realizacji inwestycji rozwojowych. Aktywnie współpracuje z sąsiednimi samorządami, w szczególności na rzecz ochrony środowiska, przyrody oraz rozwoju oferty czasu wolnego.

W strukturze celów rozwoju ważną rolę odgrywa misja. Misja jest faktycznie celem nadrzędnym prowadzonej polityki rozwoju lokalnego, odwołuje się do odbiorców działań i wskazuje w oparciu o jakie wartości powinna być prowadzona.

Misja co do zasady powinna być niezmienna w czasie, gdyż w przypadku działania samorządu lokalnego niezmiennie pozostają cele jego działania, a odbiorcami byli, są i będą mieszkańcy.

W Strategii Rozwoju Gminy Gardeja określono następującą misję:

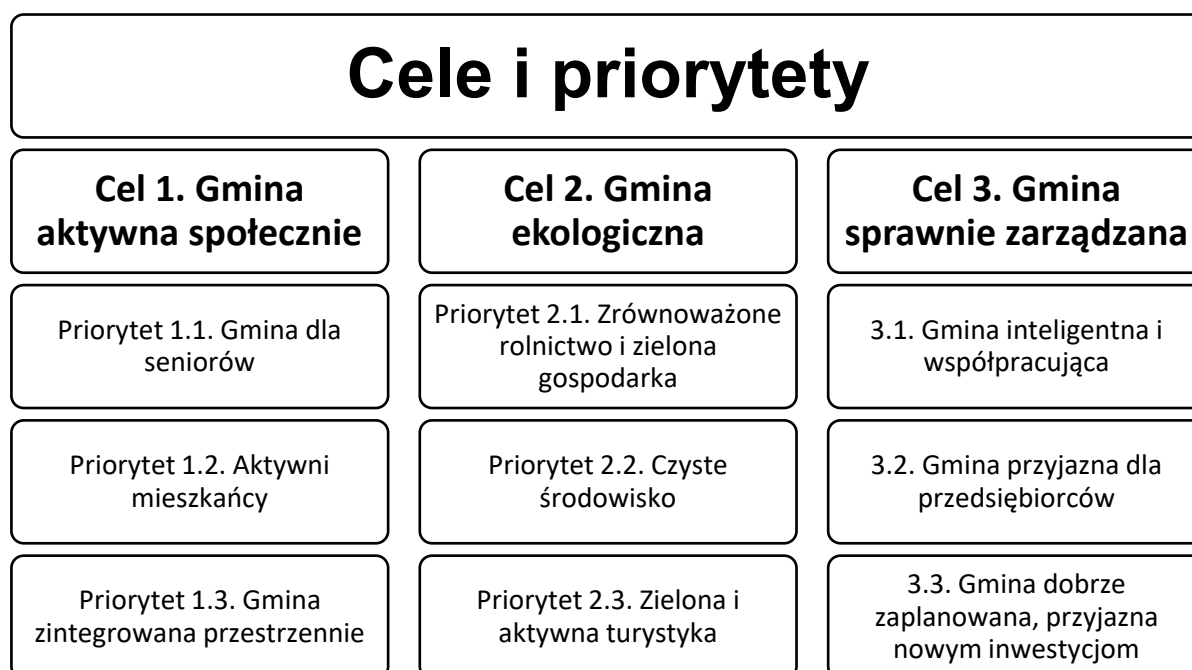
Misja Gminy Gardeja:

Zapewnić rozwój zrównoważony, mając na uwadze wszystkie grupy społeczne i wiekowe oraz w odniesieniu do całej przestrzeni gminy w oparciu o potencjał aktywności społecznej oraz wizerunek gminy ekologicznej, szanującej środowisko i przyrodę.

W treści misji podkreślone kwestie i wartości niezmiennie dla prowadzenia polityki rozwoju lokalnego, w tym kwestie zrównoważonego rozwoju oraz zasadę partycypacji i aktywności społecznej. W misji zwrócono uwagę na dwa kluczowe atuty rozwoju lokalnego Gminy Gardeja, po pierwsze na mieszkańców, pod drugie na środowisko i przyrodę.

Z wizji, misji oraz wyzwań rozwojowych płyną cele rozwojowe oraz priorytety, które nawiązują do wymiaru społecznego, środowiskowego i gospodarczego. W celach skupiono się na trzech wymiarach, tj. wymiarze odnoszącym się do aktywności społecznej, środowiska i przyrody oraz sprawności w zarządzaniu gminą.

Rysunek 2. Cele i Priorytety Strategii Gminy Gardeja na lata 2022-2027



Poszczególne cele oraz priorytety wykazują się komplementarnością oraz są spójne z wyzwaniem rozwoju Gminy Gardeja.

Tabela 4. Wyzwania rozwojowe oraz cele i priorytety Strategii Rozwoju Gminy Gardeja na lata 2022-2027.

Wyzwania rozwojowe Gminy Gardeja	1.1. Gmina dla seniorów	1.2. Aktywni mieszkańcy	1.3. Gmina zintegrowana przestrzennie	2.1. Zrównoważone rolnictwo i zielona gospodarka	2.2. Czyste środowisko	2.3. Zielona i aktywna turystyka	3.1. Gmina inteligentna i współpracująca	3.2. Gmina przyjazna dla przedsiębiorców	3.3. Gmina dobrze zaplanowana, przyjazna nowym inwestycjom
WYZWANIE 1. Przystosowanie się do zmian demograficznych	+	(+)	(+)						(+)
WYZWANIE 2. Przyciąganie nowych mieszkańców i zatrzymanie młodych		(+)	(+)		(+)		(+)		+
WYZWANIE 3. Kontynuowanie rozwoju strategicznej infrastruktury technicznej			+	(+)	+	(+)	(+)	(+)	+
WYZWANIE 4. Wzmocnienie zdolności finansowania rozwoju lokalnego	(+)	(+)					+	+	(+)
WYZWANIE 5. Optymalne wykorzystanie posiadanych zasobów terenów inwestycyjnych				+		+		+	(+)
WYZWANIE 6. Wzmocnienie planowania przestrzennego				+	+	+		+	+
WYZWANIE 7. Rozwinięcie turystyki i oferty czasu wolnego	(+)	(+)				+	(+)	+	(+)

Wyzwania rozwojowe Gminy Gardeja	1.1. Gmina dla seniorów	1.2. Aktywni mieszkańcy	1.3. Gmina zintegrowana przestrzennie	2.1. Zrównoważone rolnictwo i zielona gospodarka	2.2. Czyste środowisko	2.3. Zielona i aktywna turystyka	3.1. Gmina inteligentna i współpracująca	3.2. Gmina przyjazna dla przedsiębiorców	3.3. Gmina dobrze zaplanowana, przyjazna nowym inwestycjom
WYZWANIE 8. Wykorzystanie potencjału przyrodniczego do budowy wizerunku gminy ekologicznej				(+)	+	(+)	(+)		(+)
WYZWANIE 9. Budowa marki gminy opartej na wartościach przyrodniczych i ekologicznych oraz atrakcyjności do zamieszkania i wypoczynku	(+)	(+)		(+)	(+)	+	(+)		+
WYZWANIE 10. Ochrona środowiska w pełnym wymiarze, kształtująca obraz gminy ekologicznej			(+)	+	+	(+)			(+)
WYZWANIE 11. Zachowanie zasobów i walorów dziedzictwa kulturowego, w tym w celu budowy tożsamości i marki gminy	(+)	(+)				(+)			+
WYZWANIE 12. Zapewnienie bezpieczeństwa publicznego	+	+		(+)	+				(+)

Rozdział 4. Priorytety oraz kierunki działań rozwoju Gminy Gardeja

Struktura hierarchiczna strategii ma swoje rozwinięcie w postaci kierunków działań, które przypisane zostały do poszczególnych priorytetów. Kierunki działań wynikają bezpośrednio z diagnozy, a ich brzmienie bazuje na zdolnościach realizacyjnych gminy. Realizacja kierunków działań przyczyni się do osiągnięcia obrazu przyszłości nakreślonego w wizji rozwoju. Przy realizacji wybranych projektów i przedsięwzięć odpowiadających kierunkom działań należy brać pod uwagę ustalenia wpisane w misję. Część wskazanych kierunków działań będzie możliwa do zrealizowania wyłącznie w oparciu o potencjał współpracy ponadlokalnej.

Cel 1. Gmina aktywna społecznie		
Priorytet 1.1. Gmina dla seniorów	Priorytet 1.2. Aktywni mieszkańcy	Priorytet 1.3. Gmina zintegrowana przestrzennie

Priorytet 1.1. Gmina dla Seniorów

Do wyzwań związanych z demografią należy zaliczyć w szczególny sposób wzrost liczby osób w wieku senioralnym. W perspektywie 2027 roku powojenny wyż demograficzny w całości przejdzie do kategorii wieku poprodukcyjnego, a osoby urodzone w latach 50-tych XX wieku osiągną wiek w przedziale 70 i 80 roku życia. Zwiększenie się liczby osób w wieku poprodukcyjnym wiąże się również z ubytkiem ludności w wieku produkcyjnym. Dochodzi więc do sprzężenia dwóch negatywnych zjawisk, wzrostu potrzeb wsparcia seniorów i zmniejszania potencjału osób aktywnych na rynku pracy. Należy przewidzieć, iż wysoki odsetek seniorów oraz duża ich liczba utrzyma się w gminie w długiej perspektywie czasu, tj. nawet do 2050 roku. W tym bowiem czasie do kategorii poprodukcyjnej przejdą również osoby z kolejnego wyżu demograficznego, tj. lat 70-tych i 80-tych XX wieku.

Mając na uwadze powyższą sytuację gmina wspierać będzie dostosowanie systemu pomocy społecznej do potrzeb seniorów. Zakłada się m. in. tworzenie infrastruktury opieki nad osobami starszymi, w tym rozwój mieszkań chronionych wraz opieką wytchnieniową oraz poszerzenie zakresu oraz dostępności usług opiekuńczych.

Seniorzy to niejednorodna grupa społeczna. Wśród tej grupy są osoby zarówno potrzebujące szczególnego wsparcia w zakresie opieki, jak też osoby aktywne, oczekujące odpowiednich

rozwiązań i infrastruktury. Gmina dążyć będzie do rozwoju infrastruktury społecznej oraz rozwiązań wspierających aktywność środowisk seniorskich, np. miejsc spotkań, aktywności. Ważne będzie dalsze kształtowanie przestrzeni publicznych dedykowanych aktywności seniorów. Gmina dążyć będzie do aktywizacji środowisk seniorskich m. in. poprzez integrację międzypokoleniową. Zakłada się, że ważną rolę w działaniach na rzecz seniorów mogą odgrywać organizacje pozarządowe.

Priorytet 1.2. Aktywni Mieszkańcy

Gmina Gardeja jako jeden z najważniejszych czynników sukcesu w realizacji działań rozwojowych, w tym założeń Strategii rozwoju, postrzega wzrost aktywności i zaangażowania mieszkańców. W związku z tym Gmina zamierza postawić na dalszy rozwój partycypacyjnego modelu zarządzania rozwojem lokalnym. W gminie coraz większą rolę w kreowaniu rozwoju odgrywają organizacje pozarządowe, społeczne, grupy nieformalne. Istotne znaczenie w życiu lokalnym odgrywają również szkoły, będące swoistymi centrami aktywności społecznej. Gmina dążyć będzie do dalszego rozwoju aktywności społecznej, realizowanej zarówno poprzez działania bezpośrednie jak też pośrednie, wspierając kluczowych partnerów, w tym organizacje pozarządowe. Szczególnie ważne dla wzmocnienia potencjału organizacji pozarządowych, społecznych i sportowych będzie wspieranie rozwoju kadr, które również doświadczają problemów demograficznych, np. braku następców, wolontariuszy. Gmina zamierza postawić na rozwój oparty na potencjale produktów i usług lokalnych, w ten sposób wspierając również rozwój bazujący na wewnętrznym potencjale. Gmina poprzez Gminny Ośrodek Pomocy Społecznej, prowadzić będzie politykę społeczną w oparciu o zdefiniowane cele i kierunki działań, przyjęte w strategii rozwiązywania problemów społecznych.

Ważnym działaniem, które będzie systematycznie realizowane, będzie poprawa dostępności, w tym likwidacja barier np. architektonicznych. Gmina dążyć będzie do zbierania wiedzy nt. istniejących barier, utrudniających aktywność mieszkańców.

Gmina dążyć będzie do integracji społecznej mieszkańców, w tym poprzez rozwój infrastruktury, np. miejsc spotkań, jak też działania skierowane do różnych grup społecznych i wiekowych. Ważne przy tym będzie kształtowanie tożsamości lokalnej, np. poprzez lekcje historii lokalnej, lekcje nawiązujące do lokalnych tradycji czy też walorów przyrodniczych.

Gmina i instytucje oraz organizacje pozarządowe i społeczne kształtują ofertę kulturalną na rzecz mieszkańców. Niemniej jednak należy zwrócić uwagę na dużą dynamikę przemian społecznych, w tym również zjawisk demograficznych, które również wpływają na sposób realizacji polityki kulturalnej, czy też szerzej kształtowanie oferty czasu wolnego. Konieczna jest ciągła ewaluacja i dostosowanie oferty kulturalnej do potrzeb różnych grup wiekowych, jak również stałe pobudzanie aktywności kulturalnej mieszkańców. Istotne zasoby do rozwoju i kształtowania czasu wolnego bazują na wewnętrznych potencjałach gminy. Przede wszystkim można jeszcze wzmocnić wykorzystanie zasobów przyrodniczych, jak również dziedzictwa kulturowego i historii lokalnej oraz regionalnej. Te działania służąc będą również integracji społecznej. Szczególną uwagę w kreowaniu rozwiązań czasu wolnego należy poświęcić dzieciom i młodzieży, mając na względzie m. in. budowę tożsamości i ocenę jakości życia na terenie gminy przez młodych mieszkańców. Jest ona ważna m. in. ze względu na przyszłe wybory miejsca zamieszkania.

Gmina Gardeja zamierza podtrzymać i wzmocnić poziom edukacji podstawowej. Na obszarach wiejskich szkoły są ważną lokalną instytucją wspierającą aktywność społeczną i budującą tożsamość. W kontekście podtrzymania i rozwoju jakości oraz dostępności edukacji należy wspomnieć o luce kadrowej, która w perspektywie dekady może się pogłębić. W tym kontekście Gmina dążyć będą do zapewnienia optymalnej dostępności do kadr oświaty i edukacji, zabezpieczających wysoki poziom edukacji.

Gmina dążyć będzie również do wzmocnienia systemu opieki nad dziećmi, w tym w zakresie opieki żłobkowej i przedszkolnej. W ten sposób wspierać będzie również aktywność zawodową mieszkańców.

Priorytet 1.3. Gmina Zintegrowana Przestrzennie

Atutem gminy Gardeja jest korzystne położenie względem ważnych szlaków komunikacyjnych regionu oraz względna bliskość miast takich jak Kwidzyn, Grudziądz. Warto przy tym dodać, iż duży odsetek mieszkańców pracuje poza granicami gminy. Ważne będzie zatem dążenie do poprawy stanu nawierzchni i parametrów dróg na terenie gminy. Działanie to realizowane będą we współpracy z Powiatem Kwidzyńskim. Gmina realizować będzie działania na rzecz poprawy bezpieczeństwa w ruchu drogowym, w tym poprzez bezpieczne przejścia dla pieszych.

Myśląc o integracji przestrzennej, w tym w wymiarach ponadlokalnych, nie można pominąć potencjału rozwoju sieci i połączeń kolejowych w regionie. Gmina wspierać będzie działania prowadzone w wymiarze ponadlokalnym, które pozwolą wdrożyć rozwiązania komunikacyjne w oparciu o sieć kolejową.

Coraz ważniejszą rolę w systemie komunikacyjnym gminy oraz gmin sąsiednich odgrywają drogi i ścieżki rowerowe. Mogą być one nie tylko elementem atrakcyjności turystycznej, ale również ważnym elementem nisko lub zeroemisyjnej komunikacji. Gmina dążyć będzie do systematycznego rozwijania spójnego, zintegrowanego ponadlokalnie i funkcjonalnie systemu dróg i ścieżek rowerowych.

Tabela 5. Priorytety i działania ujęte w celu 1. Gmina Aktywna Społecznie

Priorytety	Działania
Priorytet 1.1. Gmina dla seniorów	1.1.1. Rozwój infrastruktury społecznej oraz rozwiązań wspierających aktywność środowisk seniorskich, np. miejsc spotkań, aktywności.
	1.1.2. Tworzenie infrastruktury opieki nad osobami starszymi, w tym rozwój mieszkań chronionych wraz opieką wytchnieniową.
	1.1.3. Rozwój przestrzeni publicznych dedykowanych aktywności seniorów.
	1.1.4. Poszerzenie zakresu oraz dostępności usług opiekuńczych.
	1.1.5. Wspieranie integracji międzypokoleniowej.
	1.1.6. Wspieranie organizacji pozarządowych i społecznych działających na rzecz seniorów.
Priorytet 1.2. Aktywni mieszkańcy	1.2.1. Wsparcie działalności oraz potencjału organizacji pozarządowych.
	1.2.2. Wspieranie rozwoju i aktywności klubów i organizacji sportowych, jako ważnych partnerów rozwoju społecznego gminy, w tym również poprzez rozwój i utrzymanie infrastruktury sportowej.
	1.2.3. Wspieranie rozwoju kadr organizacji pozarządowych, społecznych, klubów sportowych.
	1.2.4. Prowadzenie działań z zakresu pomocy społecznej w oparciu o strategię rozwiązywania problemów społecznych.
	1.2.5. Likwidacja barier w dostępności.
	1.2.6. Aktywna integracja migrantów, w tym poprzez działania kulturalne, edukacyjne, naukę języka polskiego.
	1.2.7. Wspieranie integracji społecznej mieszkańców gminy, w tym poprzez rozwój infrastruktury, np. miejsc spotkań, imprezy integrujące mieszkańców.

Priorytety	Działania
	1.2.8. Kształtowanie tożsamości lokalnej, np. poprzez lekcje historii lokalnej, edukację przyrodniczą.
	1.2.9. Rozwój oferty kulturalnej dostosowanej do potrzeb różnych grup wiekowych.
	1.2.10. Rozwój miejsc aktywności i rekreacji, bazujących na lokalnych zasobach przyrodniczych, kulturowych, krajobrazowych.
	1.2.11. Kształtowanie przestrzeni i miejsc wspierających aktywność osób młodych, w tym wspieranie oddolnych inicjatyw młodzieżowych.
	1.2.12. Utrzymanie i podnoszenie poziomu edukacji podstawowej.
	1.2.13. Rozwój infrastruktury edukacyjnej ukierunkowany na poprawę dostępności i jakości kształcenia oraz dostosowany do zmieniających się uwarunkowań funkcjonalnych.
	1.2.14. Wspieranie i wdrażanie rozwiązań z zakresu opieki nad dziećmi, sprzyjających aktywności zawodowej rodziców.
Priorytet 1.3. Gmina zintegrowana przestrzennie	1.3.1. Usprawnienie systemu komunikacji drogowej w obrębie Gminy Gardeja.
	1.3.2. Poprawa stanu nawierzchni i parametrów dróg na terenie gminy, w tym we współpracy z Powiatem Kwidzyńskim.
	1.3.3. Poprawa bezpieczeństwa w ruchu drogowym, w tym poprzez bezpieczne przejścia dla pieszych.
	1.3.4. Wspieranie działań w zakresie rozwoju funkcjonalnego systemu komunikacji publicznej w województwie pomorskim, w tym w oparciu o rozwój połączeń kolejowych.
	1.3.5. Rozwijanie spójnego systemu dróg i ścieżek rowerowych.

Cel 2. Gmina ekologiczna		
Priorytet 2.1. Zrównoważone rolnictwo i zielona gospodarka	Priorytet 2.2. Czyste środowisko	Priorytet 2.3. Zielona i aktywna turystyka

Priorytet 2.1. Zrównoważone rolnictwo i zielona gospodarka.

Gmina Gardeja posiada atuty do rozwijania niskoemisyjnej i zielonej gospodarki. Przestrzeń gminy to obszar o stosunkowo niskiej presji na środowisko, z bogatymi zasobami przyrody. Ważne będzie eksponowanie tych atutów i wspieranie działań, które budować będą społeczną akceptację dla ekologicznych rozwiązań, również w wymiarze gospodarczym.

Potencjał zielonej gospodarki dotyczy również gospodarki rolnej. Wspieranie rozwoju rolnictwa ekologicznego lub ekstensywnego jest spójne z założeniami Europejskiego Zielonego Ładu. Produkty ekologiczne powinny docelowo wspierać lokalne usługi, np. turystyczne, tym samym tworząc wewnętrzne łańcuchy powiązań gospodarczych.

Ze względu na powierzchnię gospodarowania największy potencjał do wdrażania rozwiązań z zakresu zrównoważonego gospodarowania posiadają gospodarstwa rolne. Gminie zależy na tym, aby wzmacniać rolę sektora rolnego w realizacji założeń zrównoważonej, przyjaznej dla środowiska gospodarki rolnej. W tym celu wspierać będzie współpracę środowisk rolniczych oraz naukowców, doradców i instytucji okołorolniczych, która w szczególności ukierunkowana będzie na wdrażanie programów i rozwiązań wspierających bioróżnorodność, zachowanie zasobów wodnych, glebowych.

Priorytet 2.2 Czyste Środowisko

Gmina Gardeja charakteryzuje się względnie dobrym stanem środowiska, co związane jest m. in. z położeniem w obrębie przestrzeni o wysokich walorach przyrodniczych, niedużą koncentracją działalności uciążliwych dla środowiska, dużą lesistością. Problemy gminy związane są z niepełnym rozwojem infrastruktury gospodarki wodno-ściekowej. W perspektywie 2030 roku Gmina zamierza kontynuować kanalizację swojej przestrzeni. Czekają ją również dalsza ewolucja systemu gospodarki odpadami, co związane jest m.in. z wdrażaniem założeń gospodarki o obiegu zamkniętym.

Pomimo dobrego stanu środowiska gminę dotyczą wybrane problemy środowiskowe. Należą do nich m. in. kwestie jakości powietrza, problemy z hałasem, co związane jest m. in. z tranzytowym charakterem wybranych miejscowości. Gmina zamierza ograniczać poziom niskiej emisji, w tym poprzez działania realizowane przez instytucje publiczne oraz wsparcie osób prywatnych w zakresie modernizacji i wymiany systemów grzewczych. Znaczenie może mieć również odciążenie szlaków komunikacyjnych z ruchu pojazdów wysokotonazowych.

Dostosowania się do zmian klimatycznych wymuszają będą poszukiwanie i stosowanie rozwiązań z zakresu odnawialnych źródeł energii. Rozwój w tym zakresie wzmacniać będzie wizerunek gminy ekologicznej. Gmina dążyć będzie do wzmocnienia potencjału retencyjnego swojej przestrzeni, w tym poprzez zwiększenie zdolności do zatrzymania wód opadowych.

Ważnym aspektem działań na rzecz ochrony środowiska będzie edukacja ekologiczna. Pozwoli ona efektywniej wdrażać szereg rozwiązań i działań, m. in. z zakresu gospodarki odpadami,

rozwoju odnawialnych źródeł energii, czy też zachowania bioróżnorodności. Edukacja ekologiczna budować będzie kapitał społeczny dla zmian na rzecz środowiska.

Aspekt środowiskowy związany będzie również z zachowaniem krajobrazu i podnoszeniem estetyki przestrzeni gminy, realizowanych np. poprzez porządkowanie gospodarki odpadami, utrzymanie czystości na posesjach i przestrzeniach publicznych.

Priorytet 2.3. Zielona i Aktywna Turystyka

Lokalną specjalizacją turystyczną Gminy Gardeja może być turystyka aktywna oraz ekoturystyka. Gmina Gardeja to fragment regionu turystycznego Doliny Dolnej Wisły, z istniejącymi obszarami intensywnego wypoczynku świątecznego. Wraz z sąsiednimi gminami Powiatu Kwidzyńskiego Gmina Gardeja została w PZPWP 2030 wskazana jako obszar z potencjałem w zakresie zasobów i walorów przyrodniczych, kulturowych i krajobrazowych (w tym rzeki Wisły i Liwy). Obszar ten sprzyja rozwojowi turystyki krajoznawczej, żeglarstwa i kajakarstwa. Jednocześnie wskazano, niedostateczny poziom wyposażenia w infrastrukturę umożliwiającą wykorzystanie potencjału dla rozwoju rekreacji i turystyki. Najbliższym ośrodkiem stanowiącym centrum regionalne koncentracji potencjału jest dla Gminy Gardeja Kwidzyn. Celem utworzenia strefy turystycznej jest konieczność dostarczenia impulsów rozwojowych dla Gminy Gardeja. Potencjał rozwoju funkcji turystycznej na terenie gminy związany może być również z popytem wewnętrznym, który przejawia się m. in. aktywnością sportową, rekreacyjną i wypoczynkową mieszkańców gminy lub okolicznych miast i wsi. Tworzy to szansę na rozwój turystyki weekendowej.

Gmina wraz z partnerami samorządowymi, społecznymi i prywatnymi dążyć będą do wzmocnienia i rozwoju infrastruktury turystycznej, która poprawi dostępność atrakcji turystycznych, pozwoli lepiej je ze sobą powiązać, a także wykreuje produkty turystyczne, np. związane z turystyką rowerową. Ważne jest rozwijanie infrastruktury turystycznej w układach sieciowych, tj. pozwalających na uzyskanie efektów synergii, także z obszarami położonymi poza granicami gminy.

Najważniejsze trasy rowerowe przebiegające przez gminę Gardeja:

- Trasa rowerowa dookoła powiatu kwidzyńskiego
- długość trasy: 101 km

- przebieg trasy : Prabuty / Kołodzieje / Pilichowo / Trumiejki / Jaromierz / Czarne Dolne / Czarne Małe / Zebrdowo / Gardeja / Ieśniczówka Otłów / Sadlinki / Olszanica / Grabówko / Nowy Dwór Kwidzyński / Obory / Mareza ? Podzamcze / Biały Dwór / Ryjewo / Klecewko / Straszewo / Trzciano / Orkus / Laskowice / Szramowo / Prabuty

- Ścieżka rowerowa w Gminie Gardeja

- Szlak Czarny (65 km):
- Gardeja / Czarne Dolne / Klecewo / Klasztor / Morawy / Nowa Wioska / Wandowo / Rozajny- Cygany / Gardeja / Budy / Gubiny / Jamy / Kalmusy / Hermanowo / Podegrodzie / Dębniak / Dziwno / Gardeja III / Gardeja.
- Czas przejazdu 5 h. Nawierzchnia asfaltowa prawie na całej długości szlaku, z wyjątkiem etapów: Gardeja / Budy (droga polna ubita), Hermanowo / Gardeja (droga leśna ubita), Dziwno / Gardeja (kilka lekko piaszczystych fragmentów). Szlak przyjemny, wiodący wśród malowniczych pól i lasów, do pokonania bez większego wysiłku. Wycieczkę możemy rozpocząć na przykład w centrum Gardei, przy kościele p.w. Najświętszego Serca Pana Jezusa.

- Trasa regionalna nr 119

- nr 119: Gardeja - Prabuty (m.) - Prabuty - Mikołajki Pomorskie - Sztum - Sztum (m.) - Malbork - Malbork (m.) - Nowy Staw - Nowy Dwór Gdański - Nowy Dwór Gdański (m.) - Stegna - Żuławki (gm. Stegna),

Wspierając rozwój turystyki partnerzy będą dążyć do zorganizowania wspólnej promocji. Zakłada się pakietowanie wybranych atrakcji i produktów, w szczególnej łączności z koncepcją promocji województwa pomorskiego, co zwiększy skuteczność przekazu promocyjnego. Promocja powinna być kierowana nie tylko do odbiorcy lokalnego, ale w szczególności do mieszkańców innych regionów, np. kujawsko-pomorskiego.

Tabela 6. Priorytety i kierunki działania Celu 2. Gmina Ekologiczna.

Priorytety	Działania
<p>Priorytet 2.1. Zrównoważone rolnictwo i zielona gospodarka</p>	2.1.1. Wspieranie rozwoju rozwiązań gospodarczych na terenie gminy z zakresu zielonej i niskoemisyjnej gospodarki.
	2.1.2. Wspieranie rolników i środowisk rolniczych w zakresie wdrażania założeń „Zielonego Ładu” na obszarach wiejskich.
	2.1.3. Wspieranie rozwoju rolnictwa ekologicznego, ekstensywnego i zrównoważonego, w tym poprzez wsparcie tworzenia obiegów gospodarczych bazujących na lokalnych i ekologicznych produktach.
	2.1.4. Wspieranie działań z zakresu zachowania i ochrony zasobów glebowych oraz wodnych, w tym poprzez przestrzeganie zasad Dobrej Praktyki Rolniczej.
	2.1.5. Wspieranie i realizacja działań mających na celu zwiększanie retencji wodnej, w tym na terenach rolniczych, leśnych i zurbanizowanych.
	2.1.6. Utrzymanie i zapewnienie dobrego stanu dróg dojazdowych do pól.
<p>Priorytet 2.2. Czyste środowisko</p>	2.2.1. Kontynuowanie i dokończenie kanalizacji przestrzeni gminy.
	2.2.2. Podnoszenie estetyki przestrzeni gminy, np. poprzez porządkowanie gospodarki odpadami (chowane śmietniki), utrzymanie czystości i ładu przestrzennego.
	2.2.3. Ograniczanie niskiej emisji, w tym poprzez działania realizowane przez instytucje publiczne oraz wsparcie osób prywatnych w zakresie systemów grzewczych.
	2.2.4. Rozwijanie potencjału odnawialnych źródeł energii, w tym na potrzeby energetyczne gminy.
	2.2.5. Prowadzenie edukacji ekologicznej.
	2.2.6. Rozwój terenów zielonych oraz miejsc charakteryzujących się dużą bioróżnorodnością.
<p>Priorytet 2.3. Zielona i aktywna turystyka</p>	2.3.1. Przygotowanie i promowanie terenów inwestycyjnych pod funkcje turystyczne.
	2.3.2. Tworzenie, wzmacnianie i promowanie lokalnych produktów turystycznych.
	2.2.3. Rozwój infrastruktury turystycznej, w tym w układach sieciowych, łączących gminę w układzie szlaków tematycznych, spójnych w ujęciu ponadlokalnym.
	2.3.4. Rozwój infrastruktury rowerowej, w tym poprzez budowę ścieżek i dróg rowerowych oraz infrastruktury towarzyszącej.
	2.3.5. Wspieranie rozwoju usług okołoturystycznych, w tym wspieranie inwestorów z branży turystycznej.
	2.3.6. Rozwój i promocja ekoturystyki.

- 2.3.7. Współpraca z gminami i powiatem oraz związkami turystycznymi, partnerami społecznymi i prywatnymi w zakresie rozwijania i kształtowania oferty turystycznej oraz jej promocji.
- 2.3.8. Popularyzacja wiedzy nt. walorów przyrodniczych gminy wśród mieszkańców i turystów.

Cel 3. Gmina dobrze zarządzana		
Priorytet 3.1. Gmina inteligentna i współpracująca	Priorytet 3.2. Gmina przyjazna dla przedsiębiorców	Priorytet 2.3. Gmina dobrze zaplanowana, przyjazna nowym inwestycjom mieszkaniowym

Priorytet 3.1. Gmina inteligentna i współpracująca

Gmina Gardeja dążyć będzie do zwiększania wykorzystania rozwiązań inteligentnych w zarządzaniu oraz w komunikacji z mieszkańcami, co wspierać będzie partycypacyjny model rozwoju lokalnego. Gmina stawiać będzie na wdrażanie i rozwój e-usług oraz dążyć będzie do podnoszenia dostępności administracji dla mieszkańców i innych odbiorców. Rozwiązania te wdrażane będą także w placówkach i jednostkach gminnych, m. in. w szkołach. Gmina chce być lepiej przygotowana na zjawiska kryzysowe, w tym zdarzenia, które wpływają na sposób prowadzenia działalności, np. zajęcia lekcyjne w szkołach. Dlatego rozwijać będzie zdolności szkół do prowadzenia nauki w formie zdalnej, przy wykorzystaniu narzędzi teleinformatycznych. Dążyć będzie do zwiększania zdolności do komunikowania się z mieszkańcami za pomocą narzędzi informatycznych.

Gmina zamierza prowadzić również edukację społeczności w zakresie wykorzystywania narzędzi e-usług i e-administracji. W tym celu zamierza prowadzić edukację dzieci oraz przeciwdziałać wykluczeniu cyfrowemu w szczególności osób starszych.

Gmina dążyć będzie do digitalizacji posiadanych danych i informacji, w tym zasobów kulturowych i przyrodniczych. Dla Gminy Gardeja skuteczność prowadzenia polityki rozwoju lokalnego związana jest ze współpracą ponadlokalną. Gmina aktywnie uczestniczyć będzie w kształtowaniu i realizacji ponadlokalnych koncepcji, planów i strategii rozwoju.

Priorytet 3.2. Gmina Przyjazna dla Przedsiębiorców

Rozwój gospodarczy na terenie gminy realizowany jest w oparciu o potencjał lokalnej przedsiębiorczości. Gminie zależy na tym, aby nadal kształtować przedsiębiorczość wśród swoich mieszkańców. Zamierza w tym celu zintensyfikować współpracę z instytucjami otoczenia biznesu, która ukierunkowana będzie na rozwój nowych firm, inkubację, promocję przedsiębiorczości, czy też rozwój ekonomii społecznej. Priorytetowo traktowana będzie powszechna edukacja z zakresu przedsiębiorczości. Szczególny potencjał dla rozwoju przedsiębiorczości Gmina postrzega w specyficznych produktach i usługach lokalnych. Gmina wspierać będzie rozwój kanałów i narzędzi sprzedaży produktów lokalnych.

Jednocześnie Gmina Gardeja planuje wykorzystać swoje atuty lokalizacyjne oraz posiadane zasoby terenów inwestycyjnych do ulokowania nowych działalności gospodarczych. Przyniesie to gminie korzyści podatkowe. Niemniej gmina dążyć będzie do rozwoju działalności gospodarczych, które budować będą wizerunek gminy ekologicznej. Tym samym zakłada się, że możliwe jest lokowanie nowych inwestycji, które nie będą uciążliwe dla środowiska oraz społeczności lokalnej.

Priorytet 3.3. Gmina dobrze zaplanowana przyjazna nowym inwestycjom mieszkaniowym

Do wyzwań przyszłości Gminy Gardeja należy zaliczyć kwestie demografii. Przyszła sytuacja ekonomiczno-społeczna gminy zależą będzie od potencjału demograficznego. Niekorzystna struktura wiekowa kraju i również gminy w dużym stopniu kształtować będzie możliwości i sposób prowadzenia polityki rozwoju. Gmina zamierza „powalczyć o młodych”, tj. realizować komplementarne działania z zakresu jakości życia, które wzmocnią atrakcyjność do zamieszkania. Gmina zamierza inwestować w dostępność do mieszkań oraz terenów inwestycyjnych pod budownictwo mieszkaniowe. Zamierza wdrażać preferencyjne rozwiązania wspierające młode osoby w zamieszkaniu na terenie gminy, np. oferując działki pod budownictwo „na dobry start”, oferując przy tym zachęty w postaci gminnego becikowego.

Gmina Gardeja dążyć będzie do powiększania i aktualizacji miejscowych planów zagospodarowania przestrzennego. Podnosić będzie atrakcyjność do inwestowania na swoim terenie poprzez poprawę dostępności komunikacyjnej do terenów inwestycyjnych oraz

budowę nowych dróg, rozwój infrastruktury sieciowej. Aktywnie promować potencjał do inwestowania na terenie gminy i wspierać będzie inwestorów.

Szczególnym wymiarem kształtowania jakości życia będzie dbałość o jakość i estetykę przestrzeni oraz zachowanie dziedzictwa kulturowego. Gmina bogata jest w obiekty zabytkowe, które podlegają ochronie. Gmina dążyć będzie do zachowania estetyki i ładu przestrzennego.

Gmina dobrze zaplanowana oznacza również, że jest przygotowana na wyzwania i zjawiska kryzysowe. Dążyć będzie do utrzymania zdolności bojowych ochotniczych straży pożarnych oraz dążyć będzie do wdrażania rozwiązań infrastrukturalnych i organizacyjnych zwiększających zdolność przestrzeni do kompensacji i zmniejszania zagrożenia związanego ze zjawiskami pogodowymi i zmianami klimatu.

Tabela 7. Priorytety i kierunki działań Celu. Gmina dobrze zarządzana.

Priorytety	Działania
Priorytet 3.1. Gmina inteligentna i współpracująca	3.1.1. Rozwój e-usług oraz podnoszenie dostępności administracji.
	3.1.2. Wspieranie zdolności szkół do realizacji nauki w formie zdalnej i przy wykorzystaniu narzędzi teleinformatycznych
	3.1.3. Rozwój inteligentnych narzędzi komunikacji z mieszkańcami.
	3.1.4. Wprowadzanie do nauki w szkołach elementów e-usług, lekcji e-administracji.
	3.1.5. Wspieranie rozbudowy sieci internetowej, w tym dążenie do zwiększania dostępu do Internetu dużych prędkości.
	3.1.6. Przeciwdziałanie wykluczeniu cyfrowemu.
	3.1.7. Aktywna współpraca i udział Gminy Gardeja w strukturach ponadlokalnych.
	3.1.8. Digitalizacja zasobów kulturowych i przyrodniczych.
Priorytet 3.2. Gmina przyjazna dla przedsiębiorców	3.2.1. Promocja i wspieranie rozwoju przedsiębiorczości, w szczególności na bazie produktów i usług lokalnych.
	3.2.2. Przyciąganie i obsługa inwestorów, w tym promocja gospodarcza gminy w odniesieniu do inwestorów.
Priorytet 3.3. Gmina dobrze zaplanowana, przyjazna nowym inwestycjom mieszkaniowym	3.3.1. Wspieranie i rozwijanie budownictwa mieszkaniowego.
	3.3.2. Uzbrojenie terenów pod budownictwo mieszkaniowe.
	3.3.3. Rozwijanie i wdrażanie preferencyjnych rozwiązań wspierających młodych w zamieszkaniu na terenie gminy, np. działki na dobry start.
	3.3.4. Opracowanie i aktualizacja miejscowych planów zagospodarowania przestrzennego.

3.3.5. Zachowanie i ochrona walorów oraz zasobów dziedzictwa kulturowego, w tym obiektów zabytkowych oraz układów przestrzennych, estetyki, ładu przestrzennego.

3.3.6. Utrzymanie zdolności bojowej Ochotniczych Straży Pożarnych, w tym w zakresie potencjału kadrowego, lokalowego i sprzętowego oraz współpraca w zakresie bezpieczeństwa z Państwową Strażą Pożarną.

3.3.7. Wdrażanie rozwiązań infrastrukturalnych i organizacyjnych zwiększających zdolność przestrzeni gminy do kompensacji i zmniejszania zagrożenia związanego ze zjawiskami pogodowymi i zmianami klimatu.

Rozdział 5. Model struktury przestrzenno–funkcjonalnej.

Rozdział 5.1. Założenia struktury przestrzenno-funkcjonalnej gminy w kontekście ustaleń Strategii Rozwoju Gminy Gardeja na lata 2022-2027 r.

Gmina Gardeja jest położona we wschodnio - południowej części województwa pomorskiego w powiecie kwidzyńskim i bezpośrednio graniczy z województwem kujawsko – pomorskim oraz województwem warmińsko – mazurskim. W województwie pomorskim gmina Gardeja bezpośrednio sąsiaduje z gminami: Prabuty, Sadlinki, Kwidzyn oraz miastem na prawach powiatu Kwidzyn. Od strony województwa warmińsko – mazurskiego sąsiaduje z gminą Kisielice w powiecie iławskim natomiast w województwie kujawsko – pomorskiego gmina Gardeja bezpośrednio sąsiaduje z gminami Łasin i Rogóźno w powiecie grudziądzkim.

Mapa 1. Położenie Gminy Gardeja.



Znaczenie Gminy Gardeja w regionie wynika z kilku najważniejszych elementów położenia geograficznego, są to między innymi: bliskość Grudziądza, który znajduje się w odległości 20 km i około 20-25 minut jazdy samochodem drogą Krajową nr 55 (DK55). Dodatkowo od strony Grudziądza rozpoczyna się prawobrzeżny szlak komunikacyjny rzeki Wisły drogą DK55, który przechodzi przez środkową część Gminy Gardeja i prowadzi przez Kwidzyn, Sztum, Malbork do Nowego Dworu Gdańskiego a następnie doprowadza do wjazdu na drogę szybkiego ruchu S7 (w stronę Gdańska lub Elbląga). W skład gminy wchodzi 24 sołectwa: Bądky, Cygany, Czarne Dolne, Czarne Górne, Czarne Małe, (sołectwa Czarne Małe I, Czarne Małe II), Gardeja (sołectwa, Gardeja, Gardeja I, Gardeja II, Gardeja III, Gardeja IV), Jaromierz, Klasztor, Krzykosy, Morawy, Nowa Wioska, Otlowiec, Otlówko, Otoczyn, Pawłowo, Rozajny, Trumieje, Wandowo, Wraclawek, Zebrdowo.

Gmina Gardeja zajmuje powierzchnię na poziomie 192,7 km². O gęstości zaludnienia 43,6 ludności na 1 km kw. Pod względem pozostałych gmin na terenie Powiatu Kwidzińskiego i gmin sąsiadujących z pozostałymi województw pokazuje poniższa tabela. Gmina Gardeja położona jest na południowym krańcu województwa pomorskiego, na styku województw warmińsko-mazurskiego i kujawsko-pomorskiego. Znajduje się na terenach wchodzących w skład prawobrzeżnego dorzecza Dolnej Wisły w zachodniej części Pojezierza Mazurskiego na pograniczu Pojezierza Iławskiego i Pojezierza Chełmińskiego. Rozciągłość równoleżnikowa gminy wynosi ponad 21 km, a południkowa 15 km. Wysokości bezwzględne zawierają się w granicach 62,6 - 136,6 m n.p.m. Gmina leży na szlaku komunikacyjnym Trójmiasto - Toruń.

Gmina Gardeja usytuowana jest w zachodniej części Pojezierza Mazurskiego na pograniczu Pojezierzy: Iławskiego i Chełmińskiego po wschodniej stronie Dolnej Doliny Wisły ogółem zajmuje powierzchnię 19298 ha z której 58 % to grunty orne, 18% - lasy, 12% - nieużytki, 6% - łąki i pastwiska, 6% - wody. Wysokości bezwzględne zawierają się w granicach 62,6 – 136,6 m n.p.m. – najniższy punkt znajduje się w okolicy Bądek, najwyższy w kierunku północnym od Międzyzlesia. Na terenie gminy występują gleby: brunatne, bielcowe oraz torfowe, dominuje krajobraz morenowy z rynkami wypełnionymi przez jeziora tj. Czarne, Klasztorne, Klecewskie, Leśne. Występują również jeziora małe typu kotłów wytopiskowych. Liczba jezior na terenie Gminy jest największa spośród wszystkich gmin Powiatu Kwidzińskiego: osiemnaście o łącznej powierzchni 526,7 ha. Największe jezioro - Kucki zajmuje powierzchnię 188 ha. Głębokość zbiorników wodnych jest zróżnicowana, waha się od 2,0 do 21 m.

Przez teren gminy przepływają następujące rzeki: Gardęga, będąca dopływem rzeki Osy (długość-10,9 km), Wandówka (4,4 km) oraz Cyganówka (19,8 km). Wzdłuż zachodniej granicy w obrębie Sadlińskiego Obszaru Chronionego Krajobrazu, chroniącego tereny leśne z otaczającymi łąkami, polami oraz niewielkimi zbiornikami wodnymi występują wydmy porośnięte borami. Morawski Obszar Chronionego Krajobrazu zajmuje powierzchnię 2 909 ha – to tereny o łagodnych wzgórzach morenowych, wokół zespołu tzw. Jezior Morawskich: Morawy, Klasztorne, Leśne, Kucki, Sarnówek i Rybno. Jedyne użycie ekologiczne – teren bagienny i łąka śródleśna zajmuje obszar o powierzchni 25,7 ha. Łączna liczba pomników przyrody w skład której wchodzi lipa drobnolistna oraz dęby szypułkowe wynosi 23 drzewostany. W systemie krajowej sieci ekologicznej Econet/ Corine/ Natura 2000 Gmina Gardeja położona jest w obrębie korytarzy ekologicznych o międzynarodowym znaczeniu: 2 km – korytarz kwidzyński Dolnej Wisły i 6km – korytarz Pojezierza Ławskiego. Na terenie gminy znajduje się wiele terenów zieleni urządzonej. Są to parki w: Gardei, Zebrdowie, Nowej Wiosce, Cyganach, Czarnem Dolnem, Rozajnach Małych, Otłowcu, Krzykosach, Klecewie.

Zasada zachowania i kształtowania spójności regionalnego systemu ekologicznego, w skład którego wchodzi istniejące obszary chronione oraz obszary potencjalne do objęcia ochroną (cenne przyrodniczo), a także system płatów i korytarzy ekologicznych, który tworzą:

1) korytarze ponadregionalne znajdujące się na terenie Powiatu Kwidzyńskiego.

a) Doliny Wisły (styk powiatów: m. Gdańsk, nowodworskiego, gdańskiego, malborskiego, tczewskiego, sztumskiego, kwidzyńskiego),

b) Doliny Liwy (powiat kwidzyński).

Analizując zakres działań przewidzianych do realizacji w Strategii Rozwoju Gminy Gardeja na lata 2022-2027 pod kątem kształtowania polityki przestrzennej należy zwrócić uwagę na priorytety, które w największym stopniu wpływać będą na zmiany funkcjonalno-przestrzenne.

Będą to przede wszystkim następujące priorytety:

- Priorytet 2.2. Czyste środowisko,
- Priorytet 2.3. Zielona i aktywna turystyka,
- Priorytet 3.2. Gmina przyjazna dla przedsiębiorców,
- Priorytet 3.3. Gmina dobrze zaplanowana, przyjazna nowym inwestycjom mieszkaniowym.

W powyższych priorytetach ujęte zostały działania, które poprawią funkcjonalność przestrzeni gminy, przyczynią się do poprawy jakości środowiska. Wpłyną też na rozwój nowych funkcji, w tym związanych z turystyką i czasem wolnym oraz mieszkalnictwem.

Gmina co do zasady dążyć będzie do utrzymania obecnych funkcji, w tym funkcji mieszkaniowej, rolniczej, przyrodniczej. Nie zakłada się realizacji przedsięwzięć, które zasadniczo zmienią sposób funkcjonowania gminy w ujęciu funkcjonalno-przestrzennym.

Poniżej przedstawiono założenia Strategii Rozwoju Gminy Gardeja na lata 2022-2027 w odniesieniu do wymiaru przestrzennego.

Tabela 8. Wymiar przestrzenny realizacji założeń Strategii Rozwoju Gminy Gardeja lata 2022-2027.

Priorytety	Zakres interwencji w odniesieniu do wymiaru przestrzennego
Priorytet 1.1. Gmina dla seniorów	<ul style="list-style-type: none"> Gmina dążyć będzie do zrównoważonej realizacji działań w ujęciu przestrzennym, odnoszących się do wsparcia seniorów.
Priorytet 1.2. Aktywni mieszkańcy	<ul style="list-style-type: none"> Działania związane z rozwojem infrastruktury społecznej, ze względu na koncentrację usług publicznych, wdrażane będą w największym stopniu w przestrzeni największych miejscowości. Jednocześnie Gmina dążyć będzie do zwiększania aktywności społecznej lokalnych społeczności. Działania związane z modernizacją i rozwojem infrastruktury sportu oraz rekreacji realizowane będą w miejscach ich lokalizacji oraz przestrzeniach o szczególnych walorach dla rozwoju funkcji wypoczynkowej. Działania związane z rozwojem bazy edukacyjnej realizowane będą w przestrzeni gminy, w której zlokalizowana jest infrastruktura oświatowa.
Priorytet 1.3. Gmina zintegrowana przestrzennie	<ul style="list-style-type: none"> Zakłada się usprawnienie systemu komunikacji drogowej w obrębie gminy Gardeja oraz Powiatu Kwidzyńskiego oraz w ujęciu regionalnym. Zakłada się prowadzenie systematycznych modernizacji, remontów, rozbudowy infrastruktury drogowej, dróg rowerowych, ścieżek rowerowych oraz chodników w poszczególnych miejscowościach gminy. Zakłada się modernizację dróg gminnych będących w złym stanie technicznym oraz wsparcie realizacji inwestycji realizowanych przez Powiat Kwidzyński. Gmina prowadzić będzie działania zabezpieczające dostęp do komunikacji publicznej w ujęciu całej gminy (w sposób zrównoważony).

	<ul style="list-style-type: none"> • W wymiarze współpracy ponadlokalnej gmina dążyć będzie do wzmocnienia i rozwoju połączeń kolejowych, z którym mogą korzystać mieszkańcy gminy.
Priorytet 2.1. Zrównoważone rolnictwo i zielona gospodarka	<ul style="list-style-type: none"> • Działania na rzecz zrównoważonego rolnictwa dotyczyć będą obszarów gospodarki rolnej.
Priorytet 2.2. Czyste środowisko	<ul style="list-style-type: none"> • Gmina zmierzać będzie do pełnej kanalizacji swojej przestrzeni. Realizacja dotyczy więc przede przestrzeni gminy, w której występują jeszcze deficyty infrastruktury wodno-kanalizacyjnej. • Realizacja działań związanych ze wsparciem rozwoju odnawialnych źródeł energii oraz wymiany źródeł ciepła realizowana będzie w przestrzeni całej gminy. • Działania z zakresu ograniczania niskiej emisji w szczególności sposób koncentrować będą się w przestrzeni zurbanizowanej, choć zakłada się również realizację działań na rozproszonych obszarach wiejskich. • Działania z zakresu rozwoju potencjału retencyjnego dotyczyć będą całej przestrzeni gminy. • Zadania z zakresu gospodarki odpadami dotyczyć będą przestrzeni całej gminy.
Priorytet 2.3. Zielona i aktywna turystyka	<ul style="list-style-type: none"> • Rozwój funkcji turystycznej zakłada wzmocnienie potencjału istniejących atrakcji i miejsc turystycznych. Dotyczy to m.in. największych atrakcji turystycznych gminy. • Gmina dążyć będzie do zwiększania atrakcyjności i dostępności do miejsc turystycznych, m. in. poprzez rozwój małej infrastruktury turystycznej oraz rozwój szlaków turystycznych, w tym w oparciu o turystykę rowerową, pieszą.
Priorytet 3.1. Gmina inteligentna i współpracująca	<ul style="list-style-type: none"> • Działania SMART realizowane będą z myślą o całej społeczności gminy.
Priorytet 3.2. Gmina przyjazna dla przedsiębiorców	<ul style="list-style-type: none"> • Działania związane z rozwojem funkcji gospodarczej na terenie Gminy realizowane będą w przestrzeniach, które posiadają największe atuty pod względem atrakcyjności inwestycyjnej. • Działania zakładające wsparcie rozwoju przedsiębiorczości realizowane będą z myślą o wszystkich mieszkańcach gminy, bez faworyzowania mieszkańców poszczególnych części gminy.
Priorytet 3.3. Gmina dobrze zaplanowana, przyjazna nowym inwestycjom mieszkaniowym	<ul style="list-style-type: none"> • Zakłada się zrównoważony rozwój gminy pod względem funkcji mieszkaniowej. • Zakłada się optymalizację rozwoju funkcji mieszkaniowej pod kątem zwartości przestrzennej, ładu przestrzennego, dostępności do infrastruktury technicznej. • Działania związane z powiększaniem zasięgu oraz aktualizacją Miejscowych Planów Zagospodarowania Przestrzennego

	<p>realizowane będą sukcesywnie w całej przestrzeni gminy. Priorytetem będą obszary poddane presji urbanizacyjnej i inwestycyjnej.</p>
--	--

Rozdział 5.2. Ustalenia i rekomendacje w zakresie kształtowania i prowadzenia polityki przestrzenno-środowiskowe w Gminie Gardeja.

Założenia Strategii Rozwoju Gminy Gardeja na lata 2022-2027 wskazują na kontynuacyjny sposób prowadzenia polityki rozwoju, która ukierunkowana będzie na integrację społeczną, ochronę środowiska i przyrody, wzmocnienie potencjału gospodarczego, w tym poprzez rozwój turystyki, zachowanie zasobów dziedzictwa kulturowego i ładu przestrzennego.

Mając na względzie powyższe, należy uznać, że aktualne są ogólne założenia prowadzenia polityki przestrzennej zawarte w Studium Uwarunkowań i Kierunków Zagospodarowania Przestrzennego Gminy Gardeja.

Studium Uwarunkowań i Kierunków Zagospodarowania Przestrzennego wskazuje rozwiązania odnoszące się do wymiarów funkcjonowania Gminy Gardeja, które co do zasady są spójne z założeniami Strategii Rozwoju Gminy Gardeja na lata 2022-2027r.

Funkcja osadnicza

Rozwój funkcji osadniczej, ze względu na uwarunkowania fizjograficzne, środowiskowe, kulturowe, infrastrukturalne i komunikacyjne powinien przede wszystkim skupiać się na uzupełnianiu istniejących układów zabudowy, a w dalszej kolejności ich rozbudowie w oparciu o istniejące i projektowane ciągi komunikacyjne.

W zakresie osadnictwa i budownictwa mieszkaniowego dla gminy Gardeja ustala się następujące kierunki rozwoju:

- uzupełnienia istniejącej zabudowy;
- dopuszczenie przekształceń funkcji pierwotnych (zabudowy zagrodowej) do funkcji usług lokalnych lub zabudowy mieszkaniowej;
- kształtowanie nowej zabudowy w ramach strefy dopuszczalnego zainwestowania;
- tworzenie zabudowy zwartej (wypełnianie luk, enklaw, realizacja zabudowy w bezpośrednim sąsiedztwie terenów zainwestowanych wzdłuż istniejących dróg);
- uzupełnienie niezbędnego zakresu usług podstawowych.

Uściślenia parametrów nowej zabudowy należy dokonać na etapie miejscowych planów zagospodarowania przestrzennego z uwzględnieniem lokalnych uwarunkowań. Kształtowanie zabudowy powinno odbywać się przy zachowaniu harmonii i właściwych proporcji pomiędzy terenami zainwestowanymi a otaczającym krajobrazem. W celu wzbogacenia układów

zabudowy dopuszcza się lokalizowanie dominant przestrzennych, decydujących o charakterze wnętrz urbanistycznych i całych obszarów. W ramach rozwoju funkcji osadniczej związanej z rozbudową układów zabudowy należy zabezpieczyć w miejscowych planach zagospodarowania przestrzennego niezbędne tereny służące obsłudze komunikacyjnej, tereny infrastruktury technicznej, obszary zieleni, w tym pełniące rolę przestrzeni publicznej, a także niezbędne do zaspokojenia potrzeb mieszkańców usługi. Szczególną uwagę należy zwrócić na zachowanie istniejących enklaw zieleni urządzonej, w szczególności o charakterze zabytkowym, której nierzadko ze względu na skalę sporządzenia nie udało się wyodrębnić na rysunku Studium. Należy je zabezpieczać na etapie sporządzania planów miejscowych z wskazaniem zakazu zabudowy kubaturowej.

Szczególna spójność z założeniami Strategii Rozwoju Gminy Gardeja na lata 2022-2027:

- Działania ujęte w Priorytecie 1.3. Gmina zintegrowana przestrzennie.
- Działania ujęte w Priorytecie 2.2. Czyste środowisko.
- Działania ujęte w Priorytecie 3.3. Gmina dobrze zaplanowana, przyjazna nowym inwestycjom mieszkaniowym.

Funkcja usługowa

Funkcja usługowa na terenie gminy Gardeja powinna się rozwijać w celu poprawy jakości życia mieszkańców. W każdej miejscowości powinna być stworzona możliwość lokalizacji usług. Oprócz wydzielonych terenów pod usługi dopuszcza się lokalizowanie usług wśród zabudowy mieszkaniowej.

Podstawowym ośrodkiem usługowym jest miejscowość Gardeja, skupiająca funkcje usług publicznych, w tym administracji, a także stanowiące centrum usługowe. W pozostałych miejscowościach funkcje usługowe realizowane powinny być w zakresie niezbędnym zarówno dla zaspokojenia potrzeb mieszkańców, jak i rozwoju terenów zainwestowanych. Należy dążyć do wyodrębnienia lokalnych ośrodków usługowych w poszczególnych miejscowościach gminy. Innym aspektem funkcji usługowej są tereny sportu i rekreacji, predysponowane do pełnienia funkcji przestrzeni publicznych. Charakter zabudowy usługowej powinien nawiązywać do charakteru sąsiadującej zabudowy mieszkaniowej, za wyjątkiem sytuacji, gdy zespół zabudowy usługowej tworzy wyodrębniony układ, możliwy do rozbudowy, wyróżniający się spośród pozostałej zabudowy układu ruralistycznego, jak choćby historyczne zespoły usług. W celu wzbogacenia układów zabudowy dopuszcza się lokalizowanie dominant przestrzennych,

decydujących o charakterze wnętrza urbanistycznych i całych obszarów. Dopuszcza się lokalizowanie usług oświaty, kultury, sportu, zdrowia i opieki społecznej i innych usług publicznych na terenach mieszkaniowych, mieszkaniowo – usługowych, usługowych oraz innych zgodnie z ustaleniami Studium.

Szczególna spójność z założeniami Strategii Rozwoju Gminy Gardeja na lata 2022-2027:

- Działania ujęte w Priorytecie 1.1. Gmina dla seniorów,
- Działania ujęte w Priorytecie 1.2. Aktywni mieszkańcy.

Innym aspektem funkcji usługowej, godnym podkreślenia i o wysokiej randzie w gminie Gardeja, jest funkcja turystyczna. Ekologiczny rozwój turystyki powinien być nastawiony na budowę ośrodków dla turystów poszukujących spokoju i odosobnienia oraz kontaktu z naturą. Ten kierunek, zgodny z ideą ekorozwoju, zakłada unikanie degradacji walorów przyrodniczych. Teren gminy predysponowany jest do rozwoju trzech rodzajów aktywizacji ekoturystycznej: agroturystyka, turystyka wiejska i turystyka umiarkowanie masowa

Szczególna spójność z założeniami Strategii Rozwoju Gminy Gardeja na lata 2022-2027:

- Działania ujęte w Priorytecie 2.3. Zielona i aktywna turystyka.

Funkcja produkcyjna

Tereny produkcyjne powinny funkcjonować w oparciu o tereny aktywności gospodarczych, a także o tereny o dominującej funkcji terenów obsługi produkcji w gospodarstwach rolnych w zakresie dopuszczalnego przeznaczenia pod produkcję rolną i przetwórstwo spożywcze.

Ponadto dopuszcza się lokalizowanie zakładów rzemieślniczych wśród istniejącej zabudowy zagrodowej mieszkaniowej i mieszkaniowo – usługowej pod warunkiem braku kwalifikacji zakładów jako przedsięwzięć mogących znacząco oddziaływać na środowisko. Funkcji produkcyjna na terenie gminy rozwijana może być także w ramach powiększenia SSE znajdującej się w bezpośrednim sąsiedztwie to jest w Gminie Kwidzyn. Po zakończeniu eksploatacji wymagane jest przeprowadzenie rekultywacji terenu. Specyficznym rodzajem terenów produkcyjnych są tereny rozmieszczenia urządzeń wytwarzających energię z odnawialnych źródeł energii w zakresie fotowoltaiki, klasyfikowane jako tereny przemysłowe w myśl Rozporządzenia Rady Ministrów z dnia 9 listopada 2010 roku w sprawie przedsięwzięć mogących znacząco oddziaływać na środowisko. Studium wyznacza tereny rozmieszczenia urządzeń wytwarzających energię z odnawialnych źródeł energii w zakresie fotowoltaiki R/PEF

i RU/PEF, których prognozowane oddziaływanie nie powinno przekroczyć granic terenu na jakim będzie lokalizowane. Dopuszcza się także lokalizację elektrowni wiatrowych wytwarzających energię powyżej 850 kW na całym obszarze gminy Gardeja.

Rekomendacje:

- W związku z przyjęciem przez Gminę Gardeja orientacji na rozwój marki ekologicznej, która kształtować będzie jakość życia oraz wpływać będzie na konkurencyjność oferty osadniczej na terenie gminy, należy wykluczyć lub ograniczyć lokowanie na terenie gminy przedsięwzięć mogących zawsze znacząco lub potencjalnie znacząco oddziaływać na środowisko, w tym przedsięwzięć o dużym stopniu uciążliwości dla mieszkańców, np. w zakresie emisji hałasu, zanieczyszczeń powietrza.

Szczególna spójność z założeniami Strategii Rozwoju Gminy Gardeja na lata 2022-2027:

- 2.1.1. Wspieranie rozwoju rozwiązań gospodarczych na terenie gminy z zakresu zielonej i niskoemisyjnej gospodarki.
- 2.2.6. Rozwijanie potencjału odnawialnych źródeł energii, w tym na potrzeby energetyczne gminy.
- 2.3.1. Przygotowanie i promowanie terenów inwestycyjnych pod funkcje turystyczne.
- 3.2.2. Przyciąganie i obsługa inwestorów, w tym promocja gospodarcza gminy w odniesieniu do inwestorów.

Funkcja rolnicza

Na wartościowych areałach rolnych (II – IV klasa bonitacyjna) produkcja rolnicza powinna być ukierunkowana na produkcję polową. Produkcja polowa na gruntach V i VI klasy jest znacznie mniej opłacalna. Preferowana forma ich zagospodarowania to przeznaczenie na użytki zielone. Jako alternatywę dla gospodarstw indywidualnych proponuje się rozwój agroturystyki.

Dopuszcza się zalesianie gruntów klas bonitacyjnych IV-VI. Dopuszcza się ustalanie w planach miejscowych zakazu zabudowy na gruntach rolnych w granicach jednostek planistycznych oznaczonych symbolem R. Dopuszcza się lokalizację zabudowy zagrodowej, zabudowy obsługi produkcji w gospodarstwach rolnych oraz obiektów i urządzeń zlokalizowanych na terenach rolnych na podstawie przepisów odrębnych.

Rekomendacje:

- Należy zwrócić uwagę na konieczność wdrażania założeń zrównoważonego rolnictwa, które oprócz funkcji produkcyjnej, pełnić będzie rolę ekologiczną, w tym wspierać będzie zachowanie bioróżnorodności, zachowanie zasobów przyrodniczych, w tym zasobów glebowych, wodnych.

Szczególna spójność z założeniami Strategii Rozwoju Gminy Gardeja na lata 2022-2027:

- 2.1.1. Wspieranie rozwoju rozwiązań gospodarczych na terenie gminy z zakresu zielonej i niskoemisyjnej gospodarki.
- 2.1.2. Wspieranie rolników i środowisk rolniczych w zakresie wdrażania założeń „Zielonego Ładu” na obszarach wiejskich.
- 2.1.3. Wspieranie rozwoju rolnictwa ekologicznego, ekstensywnego i zrównoważonego, w tym poprzez wsparcie tworzenia obiegów gospodarczych bazujących na lokalnych i ekologicznych produktach.
- 2.1.4. Wspieranie działań z zakresu zachowania i ochrony zasobów glebowych oraz wodnych, w tym poprzez przestrzeganie zasad Dobrej Praktyki Rolniczej.
- 2.1.5. Wspieranie i realizacja działań mających na celu zwiększenie retencji wodnej, w tym na terenach rolniczych, leśnych i zurbanizowanych.
- 2.1.6. Utrzymanie i zapewnienie dobrego stanu dróg dojazdowych do pól.

Funkcja leśna

Ze względu na znaczącą lesistość gminy funkcja gospodarki leśnej należy do wiodących funkcji Gminy Gardeja. Może stanowić bazę do rozwoju funkcji turystycznej i rekreacyjnej z jednoczesną ochroną wysokich walorów przyrodniczych.

Nadrzędnym celem ochrony ekosystemów leśnych jest utrzymanie i odtwarzanie ich charakteru, zbliżonego do pierwotnego oraz naturalnego, a także prowadzenie racjonalnej gospodarki leśnej związanej z pozyskiwaniem drewna. Gospodarka leśna na omawianym terenie prowadzona jest w oparciu o plany urządzenia lasu, sporządzane przez ich administratorów.

Właściwa gospodarka leśna pozwala miejscowym lasom na spełnianie różnych funkcji, które można podzielić na dwie podstawowe grupy: funkcja produkcyjna i pozaprodukcyjna. Funkcje produkcyjne (gospodarcze) lasu polegają na zdolności do produkcji biomasy i ciągłego powtarzania tego procesu, co umożliwia trwałe użytkowanie drewna i surowców

niedrzewnych pozyskiwanych z lasu, w tym użytków gospodarki łowieckiej. Do funkcji pozaprodukcyjnych zaliczyć należy: funkcje ekologiczne i społeczne.

Szczególna spójność z założeniami Strategii Rozwoju Gminy Gardeja na lata 2022-2027:

- 1.3.10. Rozwój miejsc aktywności i rekreacji, bazujących na lokalnych zasobach przyrodniczych, kulturowych, krajobrazowych.
- 2.1.5. Wspieranie i realizacja działań mających na celu zwiększanie retencji wodnej, w tym na terenach rolniczych, leśnych i zurbanizowanych.

Obszary strategicznej interwencji w Gminie Gardeja

Polityka rozwoju Gminy Gardeja w wymiarze przestrzennym nie zakłada szczególnej koncentracji wybranych działań, lecz podział funkcjonalny, który uwarunkowany jest w największym stopniu przez atrakcyjność inwestycyjną dla funkcji mieszkaniowej, rozwój funkcji turystycznej (czas wolny) oraz ochronę przyrody. Zakłada się zrównoważony rozwój przestrzeni gminy. **Tym samym nie wskazuje się obszarów strategicznej interwencji na terenie gminy.** Gmina dążyć będzie do niwelowania dysproporcji rozwojowych, które wynikają przede wszystkim z rozwoju infrastruktury technicznej oraz społecznej. Problemy środowiskowe w gminie będą rozwiązywane skali całej jej przestrzeni. Dotyczy to zarówno kwestii związanych z powietrzem, jak też wodą, czy też gospodarką odpadami.

Rozdział 6. System zarządzania Strategią

Rozdział 6.1. Zasady wdrażania monitoringu.

Strategia Rozwoju Gminy Gardeja na lata 2022-2027 jest najważniejszym dokumentem strategicznym gminy, wyznaczającym kierunki działań, które sukcesywnie powinny być wdrażane. Jest dokumentem komplementarnym do Strategii Rozwoju Województwa „Pomorskie 2030”, tj. stanowi uzupełnienie i rozwinięcie założeń rozwojowych regionu w wymiarze lokalnym. Spójność planowania na poziomie regionalnym i lokalnym jest kluczowa dla powodzenia realizacji zamierzeń rozwojowych w Gminie Gardeja.

Strategia Rozwoju Gminy Gardeja na lata 2022-2027 jest dokumentem wyjściowym dla szeregu polityk rozwojowych poziomu lokalnego, w tym związanych z planowaniem przestrzennym, zagadnieniami społecznymi, promocją gminy, rewitalizacją, ochroną środowiska. Jest dokumentem, który powinien być realizowany ponad podziałami politycznymi, angażując wszelkie możliwe zasoby i środki. Ukierunkowany jest na podnoszenie jakości życia mieszkańców, powinien być co do zasady wdrażany bez względu na kadencyjność władz samorządowych. Strategia bazuje bowiem na szczegółowej diagnozie społeczno-gospodarczej i uwzględnia uwarunkowania przestrzenne rozwoju gminy. Model rozwoju gminy opiera się na faktach oraz zdiagnozowanych potrzebach mieszkańców.

Kluczowym aspektem zarządzania realizacją Strategii Rozwoju Gminy Gardeja na lata 2022-2027 jest system wdrażania i monitoringu, który opierać będzie się na strukturze organizacyjnej i instytucjonalnej Gminy oraz na lokalnym partnerstwie.

Do podmiotów wdrażających Strategię należeć będzie:

- **Rada Gminy Gardeja** – pełniąca bieżący nadzór nad realizacją Strategii, uwzględniająca jej ustalenia przy tworzeniu budżetu oraz Wieloletniej Prognozy Finansowej, uchwalająca zmiany zapisów Strategii, planów zagospodarowania przestrzennego i studium uwarunkowań i kierunków zagospodarowania przestrzennego Gminy Gardeja,
- **Wójt Gminy Gardeja** – podejmujący bieżące decyzje realizacyjne, przygotowujący materiały informacyjne i decyzyjne dla Rady, prowadzący działania informacyjno-promocyjne,

- **Koordynator Strategii**, gromadzący dokumentację związaną z pracami nad Strategią oraz informacje określające postępy w jej realizacji w formie sprawozdań z wykonania Strategii (przygotowywane co dwa lata),
- **Podmioty realizujące poszczególne zadania opisane w Strategii**, wykonujące przyjęte zadania i opracowujące sprawozdania dotyczące tych zadań dla Koordynatora Strategii.

Monitorowanie realizacji Strategii polegać będzie na zbieraniu informacji i analizowaniu poziomu zbieżności podejmowanych działań z określonymi w Strategii kierunkami (przypisanie inwestycji/ projektu do poszczególnych kierunków działań). Uzupełnieniem monitoringu opierającego się na produktach będzie analiza wskaźnikowa, odnosząca się do wizji/ wyzwań rozwoju. Monitoring będzie dokonywany co dwa lata: tj. w, 2026, 2027 roku.

System monitoringu stanowić będzie podstawę do ewaluacji i oceny stopnia aktualności Strategii. Aktualizacja Strategii możliwa będzie w przypadku stwierdzenia istotnych zmian uwarunkowań rozwojowych Gminy Gardeja.

Mechanizm partycypacji społecznej w procesie przygotowania i wdrażania dokumentu został dopełniony między innymi poprzez upowszechnianie dokumentu strategii przed konsultacjami społecznymi, które odbyły się 6 lutego 2023r. o godz: 15:00 w Gminnym Ośrodku Kultury w Gardei przy ul. Sportowej 7. Zaproszenie do konsultacji zostało skierowane między innymi do:

- Mieszkańców Gminy Gardeja
- Osoby zaangażowane tworzenie dokumentu
- Najwyższych władz Gminy
- Radnych Gminy Gardeja
- Wszystkich zainteresowanych w tym Stowarzyszenia, Organizacje Pozarządowe oraz Fundacje
- Przedstawicieli lokalnego biznesu

W czasie konsultacji wzięło udział ponad 20 osób reprezentujących różnorodne środowiska i instytucje. Promocja wydarzenia Konsultacji odbyła się między innymi za pomocą reklamy na portalu facebook. Reklama została wyświetlona 350 razy, a aktywność mieszkańców dotycząca posta z reklamą wyniosła 42. Dodatkowo na terenie gminy zostało wykonane

badanie na populacji 202 dorosłych mieszkańców Gminy Gardeja. Mieszkańcy w trakcie konsultacji wnieśli swoje sugestie dotyczące niektórych problemów i zapisów związanych ze strategią, które zostały uwzględnione.

Rozdział 6.2. Ramy finansowe i źródła finansowania.

Potencjalne źródła finansowania działań ujętych w Strategii Rozwoju Gminy Gardeja na lata 2022-2027 to:

- środki budżetu gminy,
- środki Unii Europejskiej – fundusze europejskie dostępne w ramach Europejskiego Funduszu Rozwoju Regionalnego, Funduszu Spójności, Europejskiego Funduszu Społecznego Plus,
- bezpośrednie programy zarządzane przez Komisję Europejską
- inne fundusze zewnętrzne – np. fundusze norweskie i fundusze Europejskiego Obszaru Gospodarczego,
- środki budżetu państwa – przewidziane na współfinansowanie projektów lub jako niezależne źródło finansowania,
- środki budżetu samorządu województwa – na współfinansowanie projektów lub jako niezależne źródło finansowania,
- środki budżetu powiatu – na współfinansowanie projektów lub jako niezależne źródło finansowania,
- inne środki publiczne, np. fundusze celowe,
- środki prywatne, np. przedsiębiorców, organizacji pozarządowych, mieszkańców.

Danych nt. zdolności finansowania działań rozwojowych realizowanych przez Gminę Gardeja dostarczają informacje nt. wysokości wydatków inwestycyjnych. W okresie od 2018 do 2020 Gmina Gardeja przeznaczala średnio per capita na wydatki inwestycyjne kwotę 499 zł. Gdzie w latach 2016-2018 Gmina wydała per capita 744 zł, natomiast w latach 2017-2019 kwota wyniosła już 1075 zł. W kontekście lat 2018-2020 wydatki inwestycyjne per capita wzrosły do kwoty 1299zł.

Suma wydatków z budżetu gminy Gardeja wyniosła w 2021 roku 46,4 mln złotych, co daje 5,5 tys. złotych w przeliczeniu na jednego mieszkańca. Oznacza to wzrost wydatków o 6.5% w

porównaniu do roku 2020. Największa część budżetu gminy Gardeja - 30.4% została przeznaczona na dział 801 - Oświata i wychowanie. Dużą część wydatków z budżetu przeznaczona została na dział 750 - Administracja publiczna (8.2%) oraz na dział 852 - Pomoc społeczna (6.6%). Wydatki inwestycyjne stanowiły 3,1 mln złotych, czyli 6,7% wydatków ogółem. Suma dochodów do budżetu gminy Gardeja wyniosła w 2021 roku 50,1 mln złotych, co daje 6,0 tys. złotych w przeliczeniu na jednego mieszkańca. Oznacza to wzrost dochodów o 3.1% w porównaniu do roku 2020. Największa część dochodów wygenerował dział 758 - Różne rozliczenia (34%). Duża część wpływów pochodzi z dział 756 - Dochody od osób prawnych, fizycznych i od innych jednostek (20.8%) oraz z dział 853 - Pozostałe zadania w zakresie polityki społecznej (3.6%). W budżecie Gminy Gardeja wpływy z tytułu podatku dochodowego od osób fizycznych wynosiły 522 złotych na mieszkańca (8,7%), natomiast dochód z tytułu podatków dochodowych od osób prawnych wynosił 8,2 złotych na mieszkańca (0,1%).

Przewiduje się, że gmina Gardeja w roku 2027 przeznaczy na wydatki inwestycyjne kwotę 4 milionów zł.

[Rozdział 6.3. Wytyczne dla sporządzenia dokumentów wykonawczych.](#)

Strategia Rozwoju Gminy Gardeja na lata 2022-2027 jest dokumentem wyjściowym dla szeregu polityk rozwojowych poziomu lokalnego, w tym związanych z planowaniem przestrzennym, zagadnieniami społecznymi, ochroną środowiska.

Poniżej przedstawiono informację nt. aktualności wytycznych z poziomu lokalnego polityk rozwoju.

Tabela 9. Ocena aktualności najważniejszych planów i polityk rozwoju Gminy Gardeja.

Lp.	Dokument	Ocena aktualności	Uzasadnienie
1.	Studium Uwarunkowań i Kierunków Zagospodarowania Przestrzennego Gminy Gardeja	Aktualny	Uchwała nr XXV/127/2016 Rady Gminy Gardeja z dnia 30 listopada 2016 r. w sprawie: Uchwalenia Studium Uwarunkowań i Kierunków Zagospodarowania Przestrzennego Gminy Gardeja
2.	Plan gospodarki niskoemisyjnej dla Gminy Gardeja	Aktualny	Uchwała nr XXV/125/2016 Rady Gminy Gardeja z dnia 30 listopada 2016 r. w sprawie przyjęcia i wdrożenia do realizacji „Planu gospodarki niskoemisyjnej dla Gminy Gardeja”
3.	Program Ochrony Środowiska dla Gminy Gardeja na lata 2017-2020 z perspektywą na lata 2021-2024	Aktualny	Uchwała nr XXXVI/200/2017 Rady Gminy Gardeja z dnia 28 grudnia 2017 r. w sprawie Programu Ochrony Środowiska dla Gminy Gardeja na lata 2017-2020 z perspektywą na lata 2021-2024
4.	Programu usuwania wyrobów zawierających azbest z terenu Gminy Gardeja na lata 2012-2032	Aktualny	Uchwała XXIII/138/2013 Rady Gminy Gardeja z dnia 30 stycznia 2013r. w sprawie uchwalenia: „Programu usuwania wyrobów zawierających azbest dla Gminy Gardeja na lata 2012 – 2032”
5.	Strategia Rozwiązywania Problemów Społecznych Gminy Gardeja na lata 2021 – 2026	Aktualna	Uchwała nr XXVII/182/2021 Rady Gminy Gardeja z dnia 28 kwietnia 2021 r. w sprawie uchwalenia Gminnej Strategii Rozwiązywania Problemów Społecznych na lata 2021 -2026
6.	Gminny/ Lokalny Program Rewitalizacji	Brak	Z uwagi na występujące na terenie gminy zjawiska kryzysowe, w tym społeczne oraz przestrzenno-funkcjonalne rekomenduje się opracowanie i przyjęcie programu rewitalizacji, który pozwoli wspierać lokalne społeczności i optymalizować wsparcie zewnętrzne.
7.	Wieloletni program gospodarowania mieszkaniowym zasobem Gminy Gardeja na lata 2022 – 2027	Aktualny	Uchwała nr XXXVI/241/2022 Rady Gminy Gardeja z dnia 23 lutego 2022 r. w sprawie przyjęcia wieloletniego programu gospodarowania mieszkaniowym zasobem Gminy Gardeja na lata 2022 - 2027
8.	Gminny Program Opieki nad Zabytkami na lata 2020-2023	Aktualny	Uchwała nr XXII/146/2020 Rady Gminy Gardeja z dnia 28 października 2020 r. w sprawie przyjęcia Gminnego Programu Opieki nad Zabytkami na lata 2020-2023

Rozdział 6.4. Oczekiwane rezultaty planowanych działań oraz wskaźniki ich osiągnięcia.

W tym rozdziale przedstawiono wytyczne odnoszące się do systemu monitoringu. System monitoringu stworzony został z myślą o stałej obserwacji zmian zachodzących w przestrzeni gminy, które można powiązać z zakresem prowadzonej interwencji publicznej.

System monitoringu opiera się na następujących danych:

- **Wskaźniki produktu** – odnoszące się do kierunków działań. Jest to swoista lista sprawdzająca, odnosząca się do działań, projektów, inwestycji, przedsięwzięć, które podejmowane będą przez lub z inicjatywy Gminy Gardeja, które można przypisać do poszczególnych kierunków działań Strategii. Lista wskaźników produktu umożliwia faktyczne śledzenie postępów realizacji Strategii. Punktem wyjścia będą dane dla 2022 roku. Kluczowe dla pomiaru w oparciu o wskaźniki produktu będzie zorganizowanie systemu pozyskiwania danych pochodzących z rozproszonego systemu. Jednocześnie przy doborze wskaźników kierowano się zasadą możliwości pozyskania danych przez zasoby gminne. Większość wskaźników to faktycznie dane i informacje nt. realizowanych inwestycji i projektów przez Gminę lub podmioty publiczne. Dane pochodzą one z różnych wydziałów i instytucji, dlatego ważne jest zbudowanie wewnętrznego systemu komunikacji.

Wskaźniki rezultatu – odnoszące się do wizji i wyzwań rozwojowych i oceniające oczekiwane efekty realizacji polityki rozwoju Gminy Gardeja.

Tabela 10. Wskaźniki rezultatu.

Rezultat	Wskaźnik	Źródło	Wartość wyjściowa	Wartość końcowa 2030 r.
Ochrona środowiska	Odsetek mieszkańców korzystających z sieci kanalizacyjnej	GUS	57,1% (2019 rok)	Powyżej 70,0%
	Ocena stanu środowiska	GIOŚ	-	Dobra ocena komponentów ochrony środowiska wg raportów i stanie środowiska w województwie pomorskim
Rozwój oferty mieszkaniowej gminy	Liczba mieszkań	GUS	23 (2019 rok)	Wartość wyższa o 5% w stosunku do 2019 roku
Sytuacja demograficzna	Liczba mieszkańców gminy	GUS	8402 (2020 rok)	Wartość nie mniejsza niż 97,5% stanu z 2020 roku
Zwiększenie dochodów budżetowych gminy	Udział w podatku z PIT	GUS	3,8 mln zł (2020 rok)	Wartość wyższa o 40% w stosunku do 2020 roku
	Dochody własne na 1 mieszkańca	GUS	5,8 tys. zł (2020 rok)	Wartość wyższa o 40% w stosunku do 2020 roku
Zwiększenie atrakcyjności inwestycyjnej	Podatek od nieruchomości	GUS	3,4 mln zł (2020 rok)	Wartość wyższa o 60% w stosunku do 2020 roku
Wzrost kapitału społecznego	Liczba organizacji pozarządowych realizująca zadania publiczne	UG	-	Wyższa o 20%
	Środki gminy przeznaczone na współpracę z organizacjami pozarządowymi	UG	-	Wyższa o 50%

Tabela 11. Wskaźniki produktu odnoszące się do realizowanych działań.

Priorytety	Działania	Wskaźnik produktu	Jednostka miary	Źródło danych
Priorytet 1.1. Gmina dla seniorów	1.1.1. Rozwój infrastruktury społecznej oraz rozwiązań wspierających aktywność środowisk seniorskich, np. miejsc spotkań, aktywności.	<ul style="list-style-type: none"> Liczba wspartej, rozwiniętej infrastruktury społecznej na rzecz seniorów. 	Szt.	UG
	1.1.2. Tworzenie infrastruktury opieki nad osobami starszymi, w tym rozwój mieszkań chronionych wraz opieką wytchnieniową.	<ul style="list-style-type: none"> Liczba utworzonych/wspartych mieszkań chronionych. 	Szt.	OPS
	1.1.3. Rozwój przestrzeni publicznych dedykowanych aktywności seniorów.	<ul style="list-style-type: none"> Liczba wspartej przestrzeni publicznej dedykowanej aktywności seniorów. 	Szt.	UG
	1.1.4. Poszerzenie zakresu oraz dostępności usług opiekuńczych.	<ul style="list-style-type: none"> Liczba usług opiekuńczych. 	Szt.	OPS
	1.1.5. Wspieranie integracji międzypokoleniowej.	<ul style="list-style-type: none"> Liczba projektów integracji międzypokoleniowej realizowanych przez organizacje pozarządowe. 	Szt.	UG
	1.1.6. Wspieranie organizacji pozarządowych i społecznych działających na rzecz seniorów.	<ul style="list-style-type: none"> Liczba organizacji pozarządowych realizujących zadania publiczne na rzecz seniorów. 	Szt.	UG
Priorytet 1.2. Aktywni mieszkańcy	1.2.1. Wsparcie działalności oraz potencjału organizacji pozarządowych.	<ul style="list-style-type: none"> Liczba organizacji pozarządowych realizujących zadania publiczne finansowane przez Gminę Gardeja. 	Szt.	UG
	1.2.2. Wspieranie rozwoju i aktywności klubów i organizacji sportowych, jako ważnych partnerów rozwoju społecznego gminy, w tym również poprzez rozwój i utrzymanie infrastruktury sportowej.	<ul style="list-style-type: none"> Liczba wspartych klubów sportowych z budżetu Gminy Gardeja. 	Szt.	UG

Priorytety	Działania	Wskaźnik produktu	Jednostka miary	Źródło danych
	1.2.3. Wspieranie rozwoju kadr organizacji pozarządowych, społecznych, klubów sportowych.	<ul style="list-style-type: none"> Liczba organizacji pozarządowych na terenie gminy Gardeja. 	Szt.	UG
	1.2.4. Prowadzenie działań z zakresu pomocy społecznej w oparciu o strategię rozwiązywania problemów społecznych.	<ul style="list-style-type: none"> Liczba osób korzystających z pomocy społecznej. 	Osoba	OPS
	1.2.5. Likwidacja barier w dostępności.	<ul style="list-style-type: none"> Liczba zlikwidowanych barier architektonicznych. 	Szt.	UG
	1.2.6. Aktywna integracja migrantów, w tym poprzez działania kulturalne, edukacyjne, naukę języka polskiego.	<ul style="list-style-type: none"> Liczba wspartych migrantów przez Gminę Gardeja. 	Osoba	UG
	1.2.7. Wspieranie integracji społecznej mieszkańców gminy, w tym poprzez rozwój infrastruktury, np. miejsc spotkań, imprezy integrujące mieszkańców.	<ul style="list-style-type: none"> Liczba wspartej, rozwiniętej infrastruktury społecznej. Liczba uczestników imprez na terenie gminy Gardeja. 	Szt. Osoba	UG/GOK
	1.2.8. Kształtowanie tożsamości lokalnej, np. poprzez lekcje historii lokalnej, edukację przyrodniczą.	<ul style="list-style-type: none"> Liczba szkół realizująca lekcje związane z tożsamością lokalną (historia, przyroda). 	Szt.	UG
	1.2.9. Rozwój oferty kulturalnej dostosowanej do potrzeb różnych grup wiekowych.	<ul style="list-style-type: none"> Liczba osób korzystająca z oferty GOK. 	Szt.	GOK
	1.2.10. Rozwój miejsc aktywności i rekreacji, bazujących na lokalnych zasobach przyrodniczych, kulturowych, krajobrazowych.	<ul style="list-style-type: none"> Liczba wspartej, rozwiniętej infrastruktury społecznej z zakresu aktywności i rekreacji. 	Szt.	UG
	1.2.11. Kształtowanie przestrzeni i miejsc wspierających aktywność osób młodych, w tym wspieranie oddolnych inicjatyw młodzieżowych.	<ul style="list-style-type: none"> Liczba wspartych oddolnych inicjatyw młodzieżowych. 	Szt.	UG
	1.2.12. Utrzymanie i podnoszenie poziomu edukacji podstawowej.	<ul style="list-style-type: none"> Wyniki egzaminów 8-klasisty. 	Wg klasyfikacji	OKE

Priorytety	Działania	Wskaźnik produktu	Jednostka miary	Źródło danych
	1.2.13. Rozwój infrastruktury edukacyjnej ukierunkowany na poprawę dostępności i jakości kształcenia oraz dostosowany do zmieniających się uwarunkowań funkcjonalnych	<ul style="list-style-type: none"> Liczba wpartych placówek edukacyjnych. 	Szt.	UG
	1.2.14. Wspieranie i wdrażanie rozwiązań z zakresu opieki nad dziećmi, sprzyjających aktywności zawodowej rodziców.	<ul style="list-style-type: none"> Liczba miejsc w przedszkolach. Liczba wspartych miejsc w żłobkach (także poza terenem gminy). 	Szt.	UG
Priorytet 1.3. Gmina zintegrowana przestrzennie	1.3.1. Usprawnienie systemu komunikacji drogowej w obrębie Gminy Gardeja.	<ul style="list-style-type: none"> Liczba kursów komunikacji publicznej pomiędzy Gardeją a Kwidzynielem. Liczba kursów komunikacji publicznej pomiędzy Gardeją a Kwidzynielem. 	Szt.	UG
	1.3.2. Poprawa stanu nawierzchni i parametrów dróg na terenie gminy, w tym we współpracy z Powiatem Kwidzyńskim.	<ul style="list-style-type: none"> Długość zmodernizowanych/ poprawionych dróg. 	Km	UG
	1.3.3. Poprawa bezpieczeństwa w ruchu drogowych, w tym poprzez bezpieczne przejścia dla pieszych.	<ul style="list-style-type: none"> Liczba zmodernizowanych przejść dla pieszych. 	Szt.	UG
	1.3.6. Wspieranie działań w zakresie rozwoju funkcjonalnego systemu komunikacji publicznej w województwie pomorskim, w tym w oparciu o rozwój połączeń kolejowych.	<ul style="list-style-type: none"> Liczba połączeń komunikacja publiczną pomiędzy gminą Gardeja a Malborkiem. 	Szt.	UG
	1.3.7. Rozwijanie spójnego systemu dróg i ścieżek rowerowych.	<ul style="list-style-type: none"> Długość utworzonych dróg i ścieżek rowerowych. 	Km	UG
Priorytet 2.1. Zrównoważone rolnictwo i zielona gospodarka	2.1.1. Wspieranie rozwoju rozwiązań gospodarczych na terenie gminy z zakresu zielonej i niskoemisyjnej gospodarki.	<ul style="list-style-type: none"> Liczba wspartych/ rozwiniętych rozwiązań z zakresu zielonej i niskoemisyjnej gospodarki, np. z zakresu OZE. 	Szt.	UG
	2.1.2. Wspieranie rolników i środowisk rolniczych w zakresie wdrażania założeń „Zielonego Ładu” na obszarach wiejskich.	<ul style="list-style-type: none"> Liczba spotkań z rolnikami na terenie Gminy w zakresie wdrażania „Zielonego Ładu”. 	Szt.	UG

Priorytety	Działania	Wskaźnik produktu	Jednostka miary	Źródło danych
	2.1.3. Wspieranie rozwoju rolnictwa ekologicznego, ekstensywnego i zrównoważonego, w tym poprzez wsparcie tworzenia obiegów gospodarczych bazujących na lokalnych i ekologicznych produktach.	<ul style="list-style-type: none"> Liczba inicjatyw na rzecz rozwoju rolnictwa ekologicznego. 	Szt.	UG
	2.1.4. Wspieranie działań z zakresu zachowania i ochrony zasobów glebowych oraz wodnych, w tym poprzez przestrzeganie zasad Dobrej Praktyki Rolniczej.	<ul style="list-style-type: none"> Liczba działań informacyjnych/ edukacyjnych na rzecz rolników. 	Szt.	UG
	2.1.5. Wspieranie i realizacja działań mających na celu zwiększenie retencji wodnej, w tym na terenach rolniczych, leśnych i zurbanizowanych.	<ul style="list-style-type: none"> Liczba inwestycji na rzecz zwiększania retencji wodnej wsparta/ zrealizowana przez Gminę. 	Szt.	UG
	2.1.6. Utrzymanie i zapewnienie dobrego stanu dróg dojazdowych do pól.	<ul style="list-style-type: none"> Długość zmodernizowanych dróg dojazdowych do pól. 	Km	UG
Priorytet 2.2. Czyste środowisko	1.5.1. Kontynuowanie i dokończenie kanalizacji przestrzeni gminy.	<ul style="list-style-type: none"> Długość zbudowanej sieci kanalizacyjnej. 	Km	UG
	1.5.2. Podnoszenie estetyki przestrzeni gminy, np. poprzez porządkowanie gospodarki odpadami (chowane śmietniki), utrzymanie czystości i ładu przestrzennego.	<ul style="list-style-type: none"> Masa zebranych zmieszanych odpadów komunalnych. 	Tona	UG
	1.5.3. Ograniczanie niskiej emisji, w tym poprzez działania realizowane przez instytucje publiczne oraz wsparcie osób prywatnych w zakresie systemów grzewczych.	<ul style="list-style-type: none"> Liczba projektów w zakresie poprawy jakości powietrza oraz zmniejszenia emisyjności. Liczba wspartych osób fizycznych w zakresie wymiany pieców. 	Szt. Osoba	UG
	1.5.4. Rozwijanie potencjału odnawialnych źródeł energii, w tym na potrzeby energetyczne gminy.	<ul style="list-style-type: none"> Liczba wspartych/ rozwiniętych instalacji OZE na obiektach komunalnych. 	Szt.	UG
	1.5.5. Prowadzenie edukacji ekologicznej.	<ul style="list-style-type: none"> Liczba szkół realizujących zadania z zakresu edukacji ekologicznej. 	Szt. Szt.	UG

Priorytety	Działania	Wskaźnik produktu	Jednostka miary	Źródło danych
		<ul style="list-style-type: none"> Liczba organizacji społecznych realizujących zadania z zakresu edukacji ekologicznej. 		
	1.5.6. Rozwój terenów zielonych oraz miejsc charakteryzujących się dużą bioróżnorodnością.	<ul style="list-style-type: none"> Liczba wspartych/ rozwiniętych miejsc z zakresu kształtowania bioróżnorodności, np. tereny zielone, łąki kwietne, założenia parkowe. 	Szt.	UG
Priorytet 2.3. Zielona i aktywna turystyka	2.3.1. Przygotowanie i promowanie terenów inwestycyjnych pod funkcje turystyczne.	<ul style="list-style-type: none"> Liczba nowych podmiotów z branży turystycznej ulokowanych na terenie Gminy. 	Szt.	UG
	2.3.2. Tworzenie, wzmacnianie i promowanie lokalnych produktów turystycznych.	<ul style="list-style-type: none"> Liczba promowanych przez Gminę atrakcji turystycznych. 	Szt.	UG
	2.2.3. Rozwój infrastruktury turystycznej, w tym w układach sieciowych, łączących gminę w układzie szlaków tematycznych, spójnych w ujęciu ponadlokalnym.	<ul style="list-style-type: none"> Liczba wspartej/ rozwiniętej infrastruktury turystycznej. 	Szt.	UG
	2.3.4. Rozwój infrastruktury rowerowej, w tym poprzez budowę ścieżek i dróg rowerowych oraz infrastruktury towarzyszącej	<ul style="list-style-type: none"> Długość szlaków rowerowych na terenie gminy. 	Km	UG
	2.3.5. Wspieranie rozwoju usług okołoturystycznych, w tym wspieranie inwestorów z branży turystycznej.	<ul style="list-style-type: none"> Liczba wspartych przez Gminę podmiotów z branży turystycznej. 	Szt.	UG
	2.3.6. Rozwój i promocja ekoturystyki.	<ul style="list-style-type: none"> Liczba promowanych przez Gminę podmiotów/ atrakcji turystycznych związanych z ekoturystyką. 	Szt.	UG
	2.3.7. Współpraca z gminami i powiatem oraz związkami turystycznymi, partnerami społecznymi i prywatnymi w zakresie rozwijania i kształtowania oferty turystycznej oraz jej promocji.	<ul style="list-style-type: none"> Liczba projektów dot. turystyki z udziałem Gminy Gardeja i partnerów spoza gminy. 	Szt.	UG

Priorytety	Działania	Wskaźnik produktu	Jednostka miary	Źródło danych
	2.3.8. Popularyzacja wiedzy nt. walorów przyrodniczych Gminy wśród mieszkańców i turystów.	<ul style="list-style-type: none"> Liczba lekcji w przyrodzie realizowana przez gminne szkoły. 	Szt.	UG
Priorytet 3.1. Gmina inteligentna i współpracująca	3.1.1. Rozwój e-usług oraz podnoszenie dostępności administracji.	<ul style="list-style-type: none"> Liczba wspartych/ rozwiniętych e-usług. 	Szt.	UG
	3.1.2. Wspieranie zdolności szkół do realizacji nauki w formie zdalnej i przy wykorzystaniu narzędzi teleinformatycznych.	<ul style="list-style-type: none"> Liczba wspartych placówek edukacyjnych z zakresu narzędzi informatycznych. 	Szt.	UG
	3.1.3. Rozwój inteligentnych narzędzi komunikacji z mieszkańcami.	<ul style="list-style-type: none"> Liczba usług informacyjnych na rzecz mieszkańców wykorzystujących narzędzia informatyczne / telekomunikacyjne. 	Szt.	UG
	3.1.4. Wprowadzanie do nauki w szkołach elementów e-usług, lekcji e-administracji.	<ul style="list-style-type: none"> Liczba szkół realizująca naukę z zakresu korzystania z e-usług. 	Szt.	UG
	3.1.5. Wspieranie rozbudowy sieci internetowej, w tym dążenie do zwiększania dostępu do internetu dużych prędkości.	<ul style="list-style-type: none"> Odsetek punktów adresowych z dostępem do szeroko pasmowego Internetu. 	%	UKE
	3.1.6. Przeciwdziałanie wykluczeniu cyfrowemu.	<ul style="list-style-type: none"> Liczba działań na rzecz przeciwdziałania wykluczeniu cyfrowemu. 	Szt.	UG
	3.1.7. Aktywna współpraca i udział Gminy Gardeja strukturach ponadlokalnych.	<ul style="list-style-type: none"> Liczba struktur ponadlokalnych, w których współpracuje Gmina Gardeja 	Szt.	UG
	3.1.8. Digitalizacja zasobów kulturowych i przyrodniczych.	<ul style="list-style-type: none"> Wielkość zdigitalizowanych zasobów. 	GB	UG
Priorytet 3.2. Gmina przyjazna dla przedsiębiorców	3.2.1. Promocja i wspieranie rozwoju przedsiębiorczości, w szczególności na bazie produktów i usług lokalnych.	<ul style="list-style-type: none"> Liczba wspartych/promowanych produktów i usług lokalnych. 	Szt.	UG
	3.2.2. Przyciąganie i obsługa inwestorów, w tym promocja gospodarcza gminy w odniesieniu do inwestorów.	<ul style="list-style-type: none"> Powierzchnia terenów inwestycyjnych, na których ulokowały się nowe podmioty gospodarcze. 	Ha	UG

Priorytety	Działania	Wskaźnik produktu	Jednostka miary	Źródło danych
Priorytet 3.3. Gmina dobrze zaplanowana, przyjazna nowym inwestycjom mieszkaniowym	3.3.1. Wspieranie i rozwijanie budownictwa mieszkaniowego.	<ul style="list-style-type: none"> Liczba nowych mieszkań oddanych do użytkowania. 	Szt.	UG
	3.3.2. Uzbrojenie terenów pod budownictwo mieszkaniowe.	<ul style="list-style-type: none"> Powierzchnia uzbrojonych terenów pod budownictwo mieszkaniowe. 	Ha	UG
	3.3.3. Rozwijanie i wdrażanie preferencyjnych rozwiązań wspierających młodych w zamieszkaniu na terenie gminy, np. działki na dobry start.	<ul style="list-style-type: none"> Liczba osób wsparta w ramach preferencyjnych rozwiązań. 	Osoba	UG
	3.3.4. Opracowanie i aktualizacja miejscowych planów zagospodarowania przestrzennego.	<ul style="list-style-type: none"> Powierzchnia terenów, dla których sporządzono nowe lub zaktualizowano MPZP. 	Ha	UG
	3.3.5. Zachowanie i ochrona walorów oraz zasobów dziedzictwa kulturowego, w tym obiektów zabytkowych oraz układów przestrzennych, estetyki, ładu przestrzennego.	<ul style="list-style-type: none"> Liczba wspartych obiektów zabytkowych. 	Szt.	UG
	3.3.6. Utrzymanie zdolności bojowej Ochotniczych Straży Pożarnych, w tym w zakresie potencjału kadrowego, lokalowego i sprzętowego oraz współpraca w zakresie bezpieczeństwa z Państwową Strażą Pożarną.	<ul style="list-style-type: none"> Liczba wspartych OSP. 	Szt.	UG
	3.3.7. Wdrażanie rozwiązań infrastrukturalnych i organizacyjnych zwiększających zdolność przestrzeni gminy do kompensacji i zmniejszenia zagrożenia związanego ze zjawiskami pogodowymi i zmianami klimatu.	<ul style="list-style-type: none"> Liczba działań na rzecz zmniejszenia zagrożenia związanego ze zjawiskami pogodowymi i zmianami klimatu. 	Szt.	UG

Rozdział 7. Spójność Strategii Rozwoju Gminy ze Strategią Rozwoju Województwa.

Tabela 12. Strategia Rozwoju Gminy Gardeja na lata 2022-2027 wpisuje się w założenia Strategii Rozwoju Województwa „Pomorskie 2030”.

Strategia Rozwoju Województwa Pomorskiego 2030	Powiązania wykazane w Strategii Rozwoju Gminy Gardeja na lata 2022-2027
CEL STRATEGICZNY 1: TRWAŁE BEZPIECZEŃSTWO – „POMORSKIE 2030”	
<p>Cel 1.1. Bezpieczeństwo Środowiskowe</p> <ul style="list-style-type: none"> • Adaptacja do zmian klimatu • Ochrona i poprawa zasobów przyrodniczych • Zapobieganie powstawaniu odpadów • Zagospodarowanie odpadów medycznych i weterynaryjnych • Zapewnienie wody pitnej • Monitorowanie środowiska • Redukcja presji działalności gosp. na środowisko. 	<p>Priorytet 2.1. Zrównoważone rolnictwo i zielona gospodarka Priorytet 2.2. Czyste środowisko Priorytet 2.3. Zielona i aktywna turystyka</p>
<p>Cel 1.2. Bezpieczeństwo Energetyczne</p> <ul style="list-style-type: none"> • Rozwój OZE • Poprawa jakości powietrza • Lepsze zarządzanie przesyłem energii 	<p>Priorytet 2.2. Czyste środowisko Priorytet 2.1. Zrównoważone rolnictwo i zielona gospodarka</p>
<p>Cel 1.4 Bezpieczeństwo Cyfrowe</p> <ul style="list-style-type: none"> • Poprawa poziomu cyberbezpieczeństwa • Rozwój e-administracji • Rozbudowa szerokopasmowej infrastruktury dostępowej 	<p>Priorytet 3.1. Gmina inteligentna i współpracująca Priorytet 3.3. Gmina dobrze zaplanowana, przyjazna nowym inwestycjom mieszkaniowym</p>
CEL STRATEGICZNY 2: OTWARTA WSPÓLNOTA REGIONALNA – „POMORSKIE 2030”	
<p>Cel 2.1. Fundamenty Edukacji</p> <ul style="list-style-type: none"> • Poprawa oferty edukacyjnej, szkolnej i przedszkolnej • Rozwój kompetencji kluczowych uczniów • Rozwój narzędzi kompetencji cyfrowych w procesie nauczania • Podnoszenie kompetencji kadry nauczycielskiej • Skoordynowane wsparcie dla uczniów • Rozwój edukacji regionalnej i etnicznej • Zachowanie języka regionalnego (kaszubskiego) • Wzmocnienie integrującej roli szkół • Tworzenie sieci współpracy • Rozwój doradztwa zawodowego • Wsparcie w kształceniu przyszłych zawodów kluczowych dla gospodarki 	<p>Priorytet 1.3. Gmina zintegrowana przestrzennie Priorytet 3.1. Gmina inteligentna i współpracująca Priorytet 3.3. Gmina dobrze zaplanowana, przyjazna nowym inwestycjom mieszkaniowym</p>
<p>Cel. 2.2. Wrażliwość Społeczna</p>	<p>Priorytet 3.1. Gmina inteligentna i współpracująca</p>

Strategia Rozwoju Województwa Pomorskiego 2030	Powiązania wykazane w Strategii Rozwoju Gminy Gardeja na lata 2022-2027
<ul style="list-style-type: none"> • Rozwój usług społecznych • Likwidacja barier instytucjonalnych i fizycznych • Aktywizacja i reintegracja społeczna • Skuteczna i trwała integracja imigrantów • Realizacja programów przeciw wykluczeniu. • Rozwój instytucjonalny NGO i PES na tworzenie stabilnych miejsc pracy • Wsparcie JSI i NGO w tworzeniu i upowszechnianiu rozwiązań cyfrowych • Wdrożenie kompleksowego wsparcia aktywności obywatelskiej i wolontariatu 	<p>Priorytet 1.1. Gmina dla seniorów Priorytet 1.2. Aktywni mieszkańcy</p>
<p>Cel 2.3. Kapitał Społeczny</p> <ul style="list-style-type: none"> • Podnoszenie wiedzy wszystkich mieszkańców • Zachowanie i upowszechnianie dziedzictwa kulturowego • Podnoszenie wiedzy kadry turystyki i kultury. • Rozwój instytucji kultury, e-kultury • Realizacja kompleksowych działań rewitalizacyjnych • Zagospodarowanie przestrzeni publicznych w sposób integrujący społeczność 	<p>Priorytet 3.1. Gmina inteligentna i współpracująca Priorytet 1.2. Aktywni mieszkańcy Priorytet 1.1. Gmina dla seniorów</p>
<p>Cel 2.4 Mobilność</p> <ul style="list-style-type: none"> • Rozwój infrastruktury transportu zbiorowego • Tabor Niskoemisyjny • Integracja transportu publicznego • Rozwój sieci dróg • Poprawa bezpieczeństwa ruchu drogowego • Moderowanie popytu w transporcie samochodowym • Rozwój współdzielonych środków transportu • Upowszechnianie mobilności aktywnej • Rozwój elektro mobilności i paliw alternatywnych 	<p>Priorytet 1.3. Gmina zintegrowana przestrzennie Priorytet 3.3. Gmina dobrze zaplanowana, przyjazna nowym inwestycjom mieszkaniowym</p>
CEL STRATEGICZNY 3: ODPORNA GOSPODARKA - „POMORSKIE 2030”	
<p>Cel 3.1 Pozycja konkurencyjna</p> <ul style="list-style-type: none"> • Wzmacnianie zdolności adaptacyjnych przedsiębiorstw • Kompleksowa oferta wsparcia sfery B+R • Umiędzynarodowienie Uczelni • Kompleksowa oferta wsparcia dla Inwestorów 	<p>Priorytet 3.2. Gmina przyjazna dla przedsiębiorców Priorytet 2.3. Zielona i aktywna turystyka</p>

Strategia Rozwoju Województwa Pomorskiego 2030	Powiązania wykazane w Strategii Rozwoju Gminy Gardeja na lata 2022-2027
<ul style="list-style-type: none"> Gospodarcza marka regionu 	
<p>Cel 3.2 Rynek pracy</p> <ul style="list-style-type: none"> Rozwój kształcenia ustawicznego Poprawa dostępu do usług poradnictwa zawodowego Pozyskiwanie i rozwijanie talentów Wsparcie procesów dostosowywania i zarządzania organizacją pracy. Poprawa dostępności do opieki dla dzieci do lat 3. 	<p>Priorytet 1.2. Aktywni mieszkańcy Priorytet 3.1. Gmina inteligentna i współpracująca Priorytet 3.2. Gmina przyjazna dla przedsiębiorców</p>
<p>Cel 3.3. Oferta Turystyczna i czasu wolnego</p> <ul style="list-style-type: none"> Poprawa jakości i dostępności do oferty turystycznej Zintegrowana informacja i kompleksowa promocja oferty czasu wolnego Rozwój współpracy na rzecz ruchu turystycznego 	<p>Priorytet 1.3. Gmina zintegrowana przestrzennie Priorytet 3.1. Gmina inteligentna i współpracująca Priorytet 3.2. Gmina przyjazna dla przedsiębiorców Priorytet 2.3. Zielona i aktywna turystyka</p>
<p>Cel 3.4. Integracja z globalnym system transportowym</p> <ul style="list-style-type: none"> Zapewnienie dostępu do portów w Gdańsku i Gdyni Zwiększenie roli pomorskich centrów logistycznych Rozwój połączeń pomorskich ze Skandynawią Efektywne powiązanie regionalnej i metropolitalnej sieci transportowej z siecią krajową oraz TEN-T 	<p>Priorytet 3.3. Gmina dobrze zaplanowana, przyjazna nowym inwestycjom mieszkaniowym Priorytet 1.3. Gmina zintegrowana przestrzennie Priorytet 3.1. Gmina inteligentna i współpracująca</p>

Rozdział 8. Strategiczna Ocena Oddziaływania na Środowisko

Zgodnie z art. 46 pkt 2 ustawy z dnia 3 października 2008 r. o udostępnianiu informacji o środowisku i jego ochronie, udziale społeczeństwa w ochronie środowiska oraz o ocenach oddziaływania na środowisko (tj. Dz.U. 2021 poz. 2373), zwanej dalej OOS, przeprowadzenie strategicznej oceny oddziaływania na środowisko wymagają projekty planów z dziedziny przemysłu, energetyki, transportu, telekomunikacji, gospodarki wodnej, gospodarki odpadami, leśnictwa, rolnictwa, rybołówstwa, turystyki i wykorzystania terenu, opracowywanych lub przyjmowanych przez organy administracji, wyznaczających ramy dla późniejszych realizacji przedsięwzięć mogących znacząco oddziaływać na środowisko.

Jednocześnie zgodnie z art. 48 ust. 1 i ust. 2 ustawy OOŚ organ opracowujący projekt dokumentu, po uzgodnieniu z właściwymi organami (Regionalny Dyrektor Ochrony Środowiska, Państwowy Wojewódzki Inspektor Sanitarny) może odstąpić od przeprowadzenia strategicznej oceny oddziaływania na środowisko, **jeżeli uzna, że realizacja postanowień dokumentu nie spowoduje znaczącego oddziaływania na środowisko** oraz w przypadku, gdy analizowany dokument dotyczy niewielkich modyfikacji przyjętych już dokumentów lub obszarów w granicach jednej gminy.

Przy rozważaniu możliwości odstąpienia od przeprowadzenia strategicznej oceny oddziaływania na środowisko należy wziąć pod uwagę uwarunkowania wynikające z art. 49 Ustawy OOŚ:

1. Charakter działań przewidzianych w dokumencie.
2. Rodzaj i skalę oddziaływania na środowisko.
3. Cechy obszaru objętego oddziaływaniem na środowisko.

Dokument Strategia Gminy Gardeja na lata 2022 – 2027 otrzymał odstąpienie od oceny Środowiskowej.

Wykaz Tabel

Tabela 1. Czynniki rozwojowe SWOT gminy Gardeja w sferze społecznej.	11
Tabela 2. Czynniki rozwojowe SWOT gminy Gardeja w sferze gospodarczej.....	14
Tabela 3. Czynniki rozwojowe SWOT gminy Gardeja w sferze przestrzennej	19
Tabela 4. Wyzwania rozwojowe oraz cele i priorytety Strategii Rozwoju Gminy Gardeja na lata 2022-2027.	26
Tabela 5. Priorytety i działania ujęte w celu 1. Gmina Aktywna Społecznie.....	31
Tabela 6. Priorytety i kierunki działania Celu 2. Gmina Ekologiczna.....	36
Tabela 7. Priorytety i kierunki działań Celu. Gmina dobrze zarządzana.	39
Tabela 8. Wymiar przestrzenny realizacji założeń Strategii Rozwoju Gminy Gardeja lata 2022-2027.....	44
Tabela 9. Ocena aktualności najważniejszych planów i polityk rozwoju Gminy Gardeja.....	57
Tabela 10. Wskaźniki rezultatu.	59
Tabela 11. Wskaźniki produktu odnoszące się do realizowanych działań.	60
Tabela 12. Strategia Rozwoju Gminy Gardeja na lata 2022-2027 wpisuje się w założenia Strategii Rozwoju Województwa „Pomorskie 2030”	67

Wykaz Rysunków:

Rysunek 3. Wyzwania rozwojowe Gminy Gardeja.....	22
Rysunek 4. Cele i Priorytety Strategii Gminy Gardeja na lata 2022-2027	25

Wykaz Map:

Mapa 1. Położenie Gminy Gardeja.....	41
--------------------------------------	----

UZASADNIENIE

Przedmiotem regulacji jest przyjęcie Strategii Rozwoju Gminy Gardeja na lata 2022-2027 (dalej: Strategia), która została opracowana zgodnie z zapisami art. 10f ust. 4 w związku z art. 10e ust. 1 ustawy z dnia 8 marca 1990 roku o samorządzie gminnym(t.j. Dz. U. z 2024 r. poz. 609 z późn.zm.). Tworzenie diagnozy i identyfikacja obszarów problemowych dla wytyczenia celów strategicznych do opracowana Strategii Rozwoju Gminy Gardeja na lata 2022 -2027 następowało podczas konsultacji i prac zespołowych.

Właściwe zdefiniowanie kierunków inwestowania i przeobrażeń Gminy Gardeja jest warunkiem koniecznym dla uzyskania możliwości wsparcia tych zamierzeń w nadchodzącym, nowym okresie programowania finansowego ze środków Unii Europejskiej.

Strategia Rozwoju Gminy Gardeja na lata 2022-2027 zawiera priorytety (cele strategiczne), cele operacyjne i opisy działań prowadzących do realizacji zidentyfikowanych priorytetów. Wszystkie plany i zamierzenia realizowane przez władze samorządowe będą nawiązywać do uchwalonej przez Radę Gminy Gardeja Strategii Rozwoju Gminy Gardeja na lata 2022-2027.